

**ДЕРЖАВНИЙ ТОРГОВЕЛЬНО-ЕКОНОМІЧНИЙ УНІВЕРСИТЕТ  
ВІННИЦЬКИЙ ТОРГОВЕЛЬНО-ЕКОНОМІЧНИЙ ІНСТИТУТ**

**СИСТЕМА УПРАВЛІННЯ ЯКІСТЮ**

*Сертифікована на відповідність ДСТУ ISO 9001:2015 (ISO 9001:2015, IDT)*

**Кафедра маркетингу та реклами**

**ЛОГІСТИКА /  
LOGISTICS**

**МЕТОДИЧНІ РЕКОМЕНДАЦІЇ ДО ВИКОНАННЯ КУРСОВОЇ РОБОТИ**

Ступінь вищої освіти	«бакалавр» /	«bachelor»
Галузь знань	07 «Управління та адміністрування» /	«Management and administration»
Спеціальність	073 «Менеджмент» /	«Management»
Освітня програма	«Логістика» /	«Logistics»

**Розробники:** Поліщук Ірина, доктор економічних наук, професор  
Довгань Юрій, кандидат економічних наук, доцент

Обговорено та схвалено на засіданні кафедри маркетингу та реклами від 04.05.2023 протокол № 05;  
на засіданні методичної комісії факультету торгівлі, маркетингу та сфери обслуговування від 31.05.2023 протокол № 5.

**Рецензент:** Громова Ольга, доктор економічних наук, доцент

Редактор: Фатєєва Т.  
Комп'ютерна верстка: Тимощук М.

Підп. до друку 12.06.2023. Формат 60x84/16. Папір офсетний  
Друк ксероксний. Ум. друк. арк. 2,20.  
Обл.-вид. арк. 1,90. Тираж 2. Зам. № 266.

---

Редакційно-видавничий відділ ВТЕІ ДТЕУ  
21000, м. Вінниця, вул. Хмельницьке шосе, 25

## РОЗДІЛ 1. ЗАГАЛЬНІ РЕКОМЕНДАЦІЇ

Курсова робота – один із видів індивідуальної роботи здобувачів, метою якої є вироблення у здобувачів освітнього ступеня «бакалавр» навичок самостійної роботи з науковими джерелами та оволодіння ними методикою досліджень, набуття компетенцій щодо визначення й аналізу наукової та практичної проблематики з певної галузі знань, узагальнення опрацьованого матеріалу, обґрунтування своїх гіпотез та висновків, вміння розробляти й формулювати обґрунтовані пропозиції щодо удосконалення процесів, досліджених в роботі.

Курсова робота – важливий етап підготовки майбутнього фахівця у закладах вищої освіти. Науковий рівень цих навчальних завдань, грамотність викладення матеріалу, правильність оформлення, вміння здобувача в процесі захисту обґрунтувати і довести правомірність наведених у роботі тверджень покликані розкрити рівень сформованості загальних (ключових) та професійних компетенцій, набутих здобувачем у процесі опанування навчального матеріалу з дисципліни «Логістика».

Курсова робота має на меті *вирішення таких завдань*, як:

- систематизація, закріплення та розширення теоретичних знань і практичних умінь в певній науковій галузі, застосування їх при вирішенні конкретних наукових, технічних та виробничих завдань;

- розвиток навичок самостійної творчої роботи в процесі виконання науково-теоретичних та експериментальних досліджень

Раціонально організувати роботу, правильно розподілити час, спланувати його, глибоко та своєчасно розробити вибрану тему допоможе алгоритм написання курсової роботи. Він включає такі етапи:

- вибір теми, ознайомлення з проблематикою теми, обґрунтування її актуальності;

- закріплення теми курсової роботи, визначення термінів подання роботи та захисту;

- визначення об'єкта, предмета, мети, завдань дослідження;

- складання плану роботи, узгодження його з керівником;

- викладення змісту роботи за планом;

- формулювання висновків та рекомендацій;

- подання роботи науковому керівникові для перевірки та рецензування;

- доопрацювання роботи в разі потреби з урахуванням зауважень наукового керівника;

- подання роботи на захист;

- захист курсової роботи.

Під час написання курсової роботи здобувач вищої освіти може отримати консультацію у наукового керівника відповідно до графіка проведення індивідуально-консультативної роботи науково-педагогічних працівників, розміщеного на стенді кафедри маркетингу та реклами ВТЕІ ДТЕУ та сайті інституту.

**Основні вимоги щодо структури і порядку оформлення** курсових робіт регламентуються Державними стандартами України: ДСТУ 8302:2015. «Інформація та документація. Бібліографічні посилання. Загальні положення та правила складання»; ДСТУ 3008:2015 «Інформація та документація. Звіти у сфері науки і техніки. Структура та правила оформлювання».

**Загальний обсяг курсової роботи** (аркуш А4) становить 25-30 друкованих сторінок без урахування додатків і списку використаних джерел.

**Термін подання завершеної курсової роботи на кафедру** – не пізніше ніж за два тижні до екзаменаційної сесії.

**Захист курсових робіт** відбувається за розкладом екзаменаційної сесії, затвердженим заступником директора з навчально-виховної роботи ВТЕІ ДТЕУ.

Загальні вимоги до виконання індивідуальних завдань доводяться викладачем на занятті, передбаченим у розкладі на першому тижні занять.

Весь процес роботи над дослідженням можна умовно поділити на **три основні етапи**: підготовчий етап, робота над змістом та заключний етап.

## **РОЗДІЛ 2. ВИБІР ТЕМИ КУРСОВОЇ РОБОТИ ТА ЇЇ ЗАТВЕРДЖЕННЯ**

Курсова робота як дослідницька праця починається з вибору теми дослідження, її осмислення та обґрунтування.

Перелік рекомендованих тем курсових робіт на кафедрі маркетингу та реклами ВТЕІ ДТЕУ **затверджується щорічно до 15 вересня** на засіданні кафедри після перегляду, оновлення та схвалення тематики гарантом освітньої програми.

Тема курсової роботи обирається здобувачем вищої освіти самостійно з переліку рекомендованих кафедрою тем курсових робіт на початку вивчення дисципліни протягом перших трьох тижнів семестру. Обирати тему курсової роботи необхідно враховуючи особисті уподобання, попередні напрацювання, зацікавленість певною проблемою та можливістю підбору відповідного теоретичного й практичного матеріалу за темою.

Можливим є написання комплексних курсових робіт. Комплексна курсова робота передбачає комплексне вирішення конкретного фахового завдання – опрацювання досліджуваної проблематики з різних прикладних аспектів.

Здобувач може запропонувати власну тему курсової роботи за умови письмового погодження із науковим керівником, обґрунтувавши своє рішення належним чином і враховуючи, що запропонована тема повинна бути актуальною і відповідати професійному спрямуванню дисципліни.

З переліком рекомендованих кафедрою маркетингу та реклами ВТЕІ ДТЕУ тем курсових робіт на поточний навчальний рік здобувач може ознайомитись на кафедрі маркетингу та реклами.

Здобувач вищої освіти має орієнтуватись на ту тему, яка найповніше відповідає його навчально-виробничим інтересам і схильностям, при розробці якої він може виявити максимум особистої творчості та ініціативи. Разом із керівником необхідно визначити межі розкриття теми та перелік установ, досвід роботи яких буде висвітлюватись у дослідженні.

Обравши тему курсової роботи, здобувач вищої освіти пише заяву на ім'я завідувача кафедри з проханням її затвердити (**додаток А**).

У разі несвоєчасного подання здобувачем вищої освіти заяви щодо затвердження бажаної теми курсової роботи, тема визначається завідувачем кафедри.

Затвердження тем курсових робіт, призначення наукових керівників, визначення термінів захисту курсових робіт здійснюється письмовим розпорядженням завідувача кафедри маркетингу та реклами ВТЕІ ДТЕУ, яке видається не пізніше початку четвертого тижня семестру.

Завідувач кафедри має право видати розпорядження про зміни (уточнення) тем курсових робіт не пізніше ніж за 2 місяці до встановленого терміну подачі робіт на кафедру. Підставою для розгляду змін (уточнень) виступають: заява здобувача вищої освіти з обґрунтуванням доцільності та письмова згода наукового керівника.

**Завдання на курсову роботу** оформлюється за встановленою формою (**додаток Б**) в 2-х екземплярах (2-й екземпляр зберігається на кафедрі для контролю) і доводиться здобувачам у триденний термін після підписання розпорядження завідувача кафедри. Отримання здобувачем завдання фіксується на кафедрі в Журналі реєстрації курсових робіт.

Після визначення та формулювання теми здобувач вищої освіти складає і погоджує з науковим керівником план курсової - простий (**вступ, 5 пунктів, висновки та пропозиції, список використаних джерел**).

У **додатку В** до методичних рекомендацій наведено орієнтовний план курсової роботи. Список рекомендованих джерел наведено в **додатку Г**.

### **РОЗДІЛ 3. ВИМОГИ ДО ЗМІСТУ ТА ОБСЯГУ КУРСОВОЇ РОБОТИ**

**Рекомендований обсяг** курсової роботи (аркуш А4) становить 25-30 друкованих сторінок без урахування додатків і списку використаних джерел.

Курсова робота має свою специфіку щодо структури, методики написання та оформлення. Курсова робота має містити наступні елементи:

- титульний аркуш;
- завдання;
- зміст;
- вступ;
- основна частина (п'ять пунктів);
- висновки та пропозиції;
- список використаних джерел;
- додатки.

**Основні наукові результати отримані при виконанні курсових робіт здобувачами освітнього ступеня «бакалавр» рекомендовано опубліковувати у Віснику студентського наукового товариства «ВАТРА».**

**Обов'язковими складовими змісту курсової роботи є:**

<b>ВСТУП</b>
<p>Обґрунтовується актуальність вибраної теми, дається характеристика сучасного стану досліджуваної проблеми, визначається мета курсової роботи й завдання, вказується предмет та об'єкт дослідження.</p> <p>У вступі варто також звернути увагу на рівень опрацювання теми у вітчизняній та зарубіжній літературі, виділити дискусійні питання й невирішені проблеми. Рекомендований обсяг вступу – 2-3 сторінки.</p>
<b>ОСНОВНА ЧАСТИНА</b>
<p>Основна частина містить ґрунтовний виклад всього дослідження роботи, як правило, складається з кількох підрозділів у відповідності до плану курсової роботи – вступ, п'ять пунктів, висновки та пропозиції, список використаних джерел. Обов'язково мають бути посилання на використані джерела. Результати аналізу даних необхідно представити в таблицях, діаграмах, графіках тощо. Усі пункти повинні бути логічно пов'язані між собою.</p>
<b>ВИСНОВКИ ТА ПРОПОЗИЦІЇ</b>
<p>Коротке резюме з усього змісту курсової роботи.</p> <p>Стисло викладаються найвагоміші результати дослідження і висновки, що показують, якою мірою вирішено завдання й досягнуто мети, сформульованих у вступі, а також їхня наукова і практична значущість. Даються пропозиції та рекомендації, вказуються напрями подальшого дослідження даної проблематики. Рекомендований обсяг – 2-3 сторінки.</p>
<b>СПИСОК ВИКОРИСТАНИХ ДЖЕРЕЛ</b>
<p>Бібліографічний опис інформаційних джерел, які були використані в процесі наукового дослідження, як правило – до 30 джерел.</p>
<b>ДОДАТКИ</b>
<p>Різний за змістом допоміжний матеріал, який має додаткове, довідкове значення, але необхідний для повного висвітлення теми дослідження.</p>

Зразок оформлення титульного аркуша подано у додатку Д.

*Титульний аркуш* курсової роботи, *Завдання*, *Зміст* та перша сторінка *Вступу* курсової роботи входять до суцільної нумерації сторінок, але на них номер сторінки не проставляється. Починають проставляти номери сторінок із другої сторінки *Вступу*. Нумерація сторінок (без крапки після номера) проставляється у **правому верхньому куті** на кожній сторінці.

На титульному аркуші зазначають повну назву навчального закладу, його відомчу підпорядкованість, факультет, кафедру, на якій виконана курсова робота, тему, назву підприємства (організації, установи), дані про здобувача, наукового керівника, місто та рік подання курсової роботи до захисту. Скорочення в назвах навчального закладу, теми роботи і підприємства, за матеріалами якого досліджується тема не допускаються.

**Зміст**, до якого включається план курсової роботи, подають на початку курсової роботи. Він містить найменування та номери початкових сторінок усіх структурних елементів. Розділи за обсягом мають бути приблизно однаковими.

**Вступ** розкриває сутність і стан наукової проблеми. У вступі стисло подається загальна характеристика роботи у такій послідовності:

Актуальність теми. Сутність проблеми, її значущість, роботи відомих науковців над питанням, що розглядається, обґрунтування необхідності свого дослідження.

Мета і завдання дослідження. Мету дослідження формулюють одним реченням (*наприклад*, визначення теоретичних засад управління логістичною діяльністю ТОВ «Логіст-Про»). Не можна формулювати мету так: «Дослідити (вивчити, проаналізувати) певний процес (об'єкт, явище)», оскільки дослідження та аналіз — це не мета, а засоби її досягнення. Формулюючи мету, варто чітко зазначити, що саме ви хочете визначити в своїй роботі.

*Щоб досягти поставленої мети, треба розв'язати 5 завдань. Мета та завдання мають бути взаємопов'язані і розкривати тему, заявлену в назві роботи. Формулюючи завдання, вкажіть, що конкретно Ви передбачаєте зробити:* проаналізувати та визначити особливості, систематизувати вітчизняний і зарубіжний досвід, виокремити, дослідити та описати, розглянути, з'ясувати, простежити, показати, класифікувати, експериментально перевірити та обґрунтувати, визначити тенденції, окреслити шляхи підвищення ефективності, розробити рекомендації тощо.

Об'єкт дослідження формулюється у вигляді одного речення із зазначенням процесу, явища, ситуації тощо, обраного для дослідження, тобто частина реальної дійсності, яка підлягає дослідженню. *Наприклад*, управління логістичною діяльністю ТОВ «Логіст-Про».

Предмет дослідження міститься в межах об'єкта. *Наприклад*, теоретичні та практичні засади управління логістичною діяльністю ТОВ «Логіст-Про».

Об'єкт і предмет дослідження як категорії наукового процесу співвідносяться між собою як загальне і часткове. В об'єкті виділяється та його частина, яка є предметом дослідження. Саме на нього спрямована основна увага здобувача, оскільки предмет дослідження визначає тему курсової роботи, яка зазначається на титульному аркуші як її назва.

Оскільки *курслова робота виконується на матеріалах реального підприємства*, то про це зазначається як про емпіричну базу дослідження та дається його коротка організаційно-економічна характеристика, яка передбачає аналіз та представлення організаційно-правової форми господарювання підприємства, місця розташування, чисельності працюючих, їх структурний поділ, аналіз організаційної структури управління підприємством, основних господарських показників діяльності підприємства.

Методи дослідження. У курсовій роботі подають перелік використаних методів дослідження для досягнення в роботі мети. Перерахувати їх треба не окремо від змісту роботи, а стисло та змістовно визначаючи, що саме досліджувалося тим чи іншим методом. Це дасть змогу пересвідчитися в логічності та прийнятності вибору саме цих методів. Щоб отримати достовірні результати, слід використовувати різні методи. Класифікація методів наукового пізнання:

- методи емпіричного дослідження;
- методи як емпіричного, так і теоретичного дослідження;
- методи теоретичного дослідження;
- загальні методи;
- загальнонаукові методи: аналіз; синтез; абстрагування; узагальнення; дедукція; індукція; моделювання; аналогія; логічний метод; історичний метод; класифікація;
- конкретно-наукові методи;
- наукові методи теоретичного дослідження: емпіричні (спостереження; опис; вимірювання; експеримент; порівняння) і теоретичні (формалізація, аксіоматизація; гіпотетико-дедуктивний).

Джерела дослідження. Навести перелік назв досліджуваних законодавчих та нормативних актів, інструкцій, статутів, звітної документації, Інтернет-ресурсів, архівних матеріалів, навчальної літератури тощо. Тут подається не перелік наукових праць, які автор аналізуватиме у своїй роботі, а зазначаються ті джерела, які автор досліджуватиме і звідки братиме фактичний матеріал.

*Структура та обсяг курсової роботи.* Наприклад: «Курсова робота складається із вступу, п'яти пунктів, висновків та пропозицій і списку використаних джерел. Загальний обсяг становить 35 сторінок: основний текст – 30 сторінок, джерела – 2 сторінки (25 позицій)».

Обсяг вступу не повинен перевищувати 3-х сторінок.

**Основна частина** роботи складається із 5 пунктів. Кожен пункт починають з нової сторінки. Основному тексту кожного пункту може передувати передмова з коротким описом вибраного напряму та обґрунтуванням застосованих методів досліджень. У кінці кожного пункту формулюють висновки зі стислим викладенням наведених у ньому наукових і практичних результатів, що дає змогу вивільнити загальні висновки та пропозиції від другорядних подробиць.

У пунктах основної частини курсової роботи подають матеріал у такій послідовності.

**Пункт 1** – огляд літератури за темою, вибір напрямів дослідження, визначається сутність предмета досліджень. В аналітичному огляді літературних джерел щодо напряму наукового дослідження здобувач вищої освіти відзначає основні етапи розвитку наукової думки за проблемою, що розглядатиметься. Слід звернути увагу на те, що, цитуючи будь-яке джерело інформації, необхідно обов'язково робити посилання на нього, оскільки це є предметом інтелектуальної власності. Стисло, критично висвітлюючи публікації, необхідно вказати ті проблеми, які потребують дослідження. На основі аналізу всієї зібраної інформації здобувач вищої освіти робить узагальнення результатів власних досліджень, наводить порівняльну оцінку аналогічних досліджень вітчизняних та зарубіжних авторів, окреслює пропозиції щодо вирішення проблемних питань.

Доцільно здобувачеві вищої освіти звернути увагу на те, що зібраний матеріал потрібно систематизувати відповідно до плану курсової роботи.



Рекомендується супроводжувати його таблицями, графіками, діаграмами, схемами, використовуючи сучасні комп'ютерні програми. Бажано закінчити цей структурний елемент коротким резюме стосовно необхідності проведення свого дослідження. Загальний обсяг огляду літератури не повинен перевищувати 20% обсягу основної частини курсової роботи.

**Пункт 2** – організаційно-економічна характеристика досліджуваного підприємства. Подається характеристика місця розташування досліджуваного підприємства, історія його створення, основні дані щодо статуту, його потенціал, місце на ринку, проводиться аналіз організаційної структури управління (тип ОСУ, його переваги та недоліки), економічний аналіз показників діяльності підприємства (*за останні три роки*) тощо. Обсяг не повинен перевищувати 15% обсягу курсової роботи (**додатки Н-П**).

**Пункт 3** – дослідження логістичної системи підприємства. **Описувати логістичну систему слід за логікою функціонування підсистем: закупівлі (постачання), виробництва та дистрибуції (збуту). Необхідно побудувати логістичний ланцюг (починаючи від «ринку постачання» закінчуючи «ринком споживача»), проаналізувати його за основними класифікаційними ознаками.**

Дослідження логістичної системи підприємства передбачає аналіз:

– постачальників (розташування джерел постачання, надійність джерел постачання, якість роботи джерел постачання, вартість і ефективність транспортування сировинних матеріалів, інформаційна система постачальників на предмет сумісності з системою обробки замовлень підприємства, аналіз альтернативних або потенційних постачальників);

– випущеної продукції (річний обсяг продажів, сезонні коливання попиту, упаковка (включаючи масу і спеціальні вимоги), дані про транспортування і зберігання, гнучкість розробки виробничого графіка випуску продукції, розташування складу зберігання вихідних матеріалів, використовуваних в даний час види транспортних засобів, обсяги продажів по регіонах, взаємодоповнюючі вироби, які часто продаються одночасно з даним продуктом, взаємозв'язок з іншими продуктами, що випускаються підприємством на загальній виробничій лінії, рентабельність продукту);

– існуючих виробничих потужностей (розташування і потужності заводів, що випускають продукцію, розташування і потужності складів зберігання готової продукції та центрів розподілу, види використовуваних транспортних засобів);

– споживача (розташування існуючих і потенційних споживачів, товари, які замовляються кожним клієнтом, сезонність замовлень, умови поставок (чи купують клієнти з оплатою «франко-борт» або оплатою «до пункту призначення»), рівень обслуговування клієнтів, спеціальне обслуговування на вимогу клієнта, обсяг і рентабельність продажів відносно кожного клієнта);

– взаємин усередині ланцюга поставок (оцінка надійності контактів в ланцюзі постачань і їх гнучкості у взаємному врахуванні та узгодженні інтересів кожної сторони);

– конкурентів (конкурентне оточення, в якому ланцюг поставок здійснює продажі);

– чутливості системи до проблем довкілля (використовувані в ланцюзі постачання пакувальні матеріали і можливості переробки як пакувальних матеріалів, так і товарів).

Обсяг не повинен перевищувати 20% обсягу курсової роботи.

**Пункт 4** – результати власних досліджень на підприємстві з досліджуваної проблеми. Здобувач вищої освіти оцінює повноту та достовірність одержаних ним результатів на досліджуваному підприємстві, здійснює опис експериментальних досліджень та вказує на слабкі сторони логістичної діяльності підприємства. Проводиться дослідження логістичних процесів на конкретному підприємстві, особливості управління матеріальними потоками, підходів до оцінки ефективності функціонування логістичної системи. Характер і обсяг матеріалу залежить від особливостей обраної теми та методики дослідження.

В залежності від обраної теми необхідно: виявити зовнішні та внутрішні матеріальні потоки підприємства, встановити їх характер (потік сировини, потік матеріалів, потік комплектуючих, потік збірних вузлів, потік обладнання тощо) та параметри (інтенсивність, ритмічність, рівномірність, неперервність). Важливо розглядати не лише натуральні та вартісні аспекти матеріальних потоків, але і логістичних ланцюгів. Це дозволить не лише виявити види та напрями руху матеріальних об'єктів виробничо-комерційної діяльності, але і визначити суб'єкти господарювання, що знаходяться у договірних відносинах із досліджуваним підприємством. При цьому підприємство, що розглядається, буде елементом логістичного ланцюга. Такий підхід дозволить визначити роль підприємства в інтеграційній взаємодії, що спрямована на задоволення потреб кінцевого споживача.

Розглядаючи внутрішні матеріальні, інформаційні, фінансові та сервісні потоки, необхідно опиратися на концепції логістичної системи підприємства.

Аналізуючи систему постачання матеріальних ресурсів, слід звернути увагу на організацію і планування процесу матеріально-технічного забезпечення, визначення потреби в матеріальних ресурсах, оформлення замовлень на поставку, системи закупівлі матеріальних ресурсів, критерії вибору постачальників та географію їх розміщення, ABC-аналіз постачальників, стратегію формування взаємовідносин з постачальниками, договори на поставку, політику формування запасів товарно-матеріальних цінностей, розрахунок оптимальних партій постачання, визначення питомої ваги витрат на закупівлю матеріальних ресурсів у загальних витратах підприємства.

Під час аналізу внутрішньовиробничих процесів підприємства слід звернути увагу на організацію технологічних процесів і розміщення виробничих потужностей, технологію внутрішньовиробничого транспортування, формування виробничих запасів і контроль їх обсягів на окремих виробничих дільницях, рівень синхронізації виробничих процесів із поставками сировини, матеріалів, комплектуючих, систему поставок запчастин, тривалість виробничого циклу і тривалість зберігання товарно-матеріальних цінностей на складах, виробничих дільницях, інформаційне забезпечення руху матеріальних потоків на виробництві.

Досліджуючи систему збуту і розподілу готової продукції, слід провести аналіз попиту, маркетингової політики, каналів збуту, систем доставки готової продукції до кінцевих споживачів, доцільності побудови дистрибуційних мереж, взаємодії з посередниками, розміщення запасів, вибору тари та упаковки, документального оформлення відпущення готової продукції, оцінки якості та споживчої цінності тощо.

Аналізуючи процес обслуговування споживачів, слід розглянути такі питання: технологію прийняття та виконання замовлень клієнтів, тривалість циклу обслуговування, документальне оформлення замовлень, джерела надходження замовлень від споживачів, сегментацію клієнтів підприємства; АВС-аналіз клієнтів, якість виконання замовлень споживачів, показники та стандарти логістичного обслуговування; складові логістичного обслуговування (передпродажного, продажного та післяпродажного); витрати на збут та обслуговування споживачів.

Вивчаючи процеси транспортування продукції, слід розглянути організацію і технологію доставки матеріальних ресурсів на підприємство та готової продукції до споживачів, документальне оформлення перевезень вантажів, наявність видів транспортних засобів та їх призначення, формування вантажних одиниць та використання контейнерів; характеристику техніко-експлуатаційних властивостей транспортного парку; обсяг транспортної роботи, залучення інших транспортно-експедиційних підприємств для організації товароруку; критерії відбору перевізників; питому вагу транспортних витрат у «ціні» продукції.

Досліджуючи систему складування, слід розглянути такі питання: наявність складських потужностей та їх призначення, розміщення складської мережі; характеристику системи складування продукції підприємства, аналіз технологічного процесу на складі, організацію роботи складського персоналу, технологічні схеми складських операцій (навантажувально-розвантажувальні процедури, приймання товарів на склад, розміщення у місцях зберігання, комплектація замовлень, експедиція, відпущення товарів зі складу, інвентаризація та контроль стану запасів тощо), документацію на складі, використання штрихового кодування товарів, використання АВС-аналізу для розміщення товарів, інформаційні системи на складі тощо.

У процесі аналізу системи управління запасами слід розглянути такі питання: динаміку обсягів виробництва та збуту продукції підприємства; оцінку вартості запасів, питому вагу вартості запасів в обсягах продажу й обіговому капіталі підприємства, системи управління запасами; визначення резервного запасу; оцінку витрат на зберігання товарно-матеріальних цінностей; використання сучасних технологій контролю рівня товарно-матеріальних запасів.

Обсяг не повинен перевищувати 20% обсягу курсової роботи.

**Пункт 5** – результати власних досліджень з висвітленням того нового, що здобувач вносить у розроблення проблеми. Здобувач вищої освіти повинен оцінити недоліки логістичної діяльності підприємства та внести пропозиції щодо її удосконалення. Формулюючи пропозиції щодо удосконалення

логістичної діяльності підприємства необхідно визначити їх доцільність для досліджуваного підприємства, звертаючи увагу на наслідки економічного характеру (рекомендовано здійснити оцінку економічного ефекту від реалізації запропонованих пропозицій).

Обсяг не повинен перевищувати 20% обсягу курсової роботи.

Зміст питань відповідних пунктів курсової роботи має відповідати їх назві. Теоретичні положення слід пов'язувати зі сферою практичної діяльності. В кінці кожного пункту стисло (1-2 абзаци) доцільно сформулювати проміжні висновки.

У **Висновках та пропозиціях** рекомендується викласти підсумки проведеного дослідження, основні наукові та практичні результати, що одержано, рекомендації щодо їх науково-практичного використання.

Формулювання **висновків** повинно базуватися на матеріалах основної частини роботи. У висновку необхідно порівняти отримані результати із поставленими завданнями.

На підставі визначення проблемних питань відповідного об'єкта дослідження наводяться власні **пропозиції** щодо їх розв'язання. Вони мають бути спрямовані як на вирішення окремих теоретичних питань, так і проблем практичного характеру. Формулюючи пропозиції, необхідно визначити їх конкретну доцільність для досліджуваного підприємства на даний час або у майбутньому, звертаючи увагу на наслідки економічного та соціального характеру. Все це дасть змогу здобувачу вищої освіти засвідчити у висновках та пропозиціях те, що **сформульованої мети, яка зазначена у вступі, досягнуто**. Формулювання висновків та пропозицій має бути стислим, лаконічним, чітким та обґрунтованим. Обсяг – до 3 сторінок.

До **списку використаних джерел** рекомендується включати до 30 найменувань у відповідному бібліографічному описі, необхідно слідкувати за тим, щоб це була сучасна література, останні перевидання тощо. У списку використаних джерел наукові праці та інші джерела записують тією мовою, якою вони видані. Список використаних джерел в роботі пропонується розміщувати в алфавітному порядку у загальній послідовності, незалежно від виду та характеру джерела.

Порядок оформлення списку використаних джерел регламентується **Національним стандартом України ДСТУ 8302:2015 «Бібліографічне посилання. Загальні положення та правила складання»**. Основні методичні рекомендації щодо складання бібліографічного опису джерел. (приклад оформлення бібліографічного опису наведено у додатку 3. Посилання на літературу в тексті курсової роботи подається в квадратних дужках – наводиться номер цитованої праці і через кому номер сторінки, на якій міститься цитований уривок. Наприклад: [2, с. 23], що означає – цитата взята з 23 сторінки другого пункту, зазначеного у списку використаних джерел.

У **Додатках** до курсової роботи розміщують інформаційні матеріали: документи підприємства та ті, які становлять базу аналітичних досліджень згідно з обраною темою:

- статут підприємства;

- форми фінансової звітності: баланс, звіт про фінансові результати.
- таблиці допоміжних даних, протоколи та акти випробувань, впровадження;
- розрахунки економічного ефекту;
- допоміжні ілюстрації;
- інструкції та ілюстрації допоміжного характеру, діаграми, рисунки, фотографії, на які в роботі даються посилання.

Як правило, в додатках розміщують великоформатні матеріали, більше 2-х сторінок кожен.

## **РОЗДІЛ 4. ОСНОВНІ ВИМОГИ ДО ОФОРМЛЕННЯ КУРСОВОЇ РОБОТИ**

У процесі підготовки курсової роботи слід застосувати методичні та технічні прийоми наукової роботи.

Норми наукової комунікації регламентують характер викладу інформації, передбачаючи відмову від висловлювання власної думки від першої особи. У зв'язку з цим вживаються мовні конструкції, в яких замість особового займенника «я» вживається займенник «ми», оскільки дослідження здійснюється під постійним консультуванням з боку керівника.

Оформлення курсової роботи має відповідати загальним вимогам, що висуваються до наукових робіт, згідно з державним стандартом ДСТУ 3008:2015 «Інформація та документація. Звіти у сфері науки і техніки. Структура та правила оформлення».

## **РОЗДІЛ 5. ВИМОГИ ДО ОФОРМЛЕННЯ ОСНОВНОГО ТЕКСТУ КУРСОВОЇ РОБОТИ**

Набір тексту курсової роботи здійснюється на комп'ютері через 1,5 міжрядкових інтервали (29-30 рядків на сторінці), висота шрифту – 14 мм, друк – на принтері з одного боку аркуша білого паперу формату А4 (210x297 мм), шрифт текстового редактора – Times New Roman чорного кольору.

Поля: зліва – 30 мм, справа – 15 мм, зверху і знизу – 20 мм. Шрифт друку повинен бути чітким, щільність тексту – однаковим.

Кожну структурну частину курсової роботи починають з нової сторінки.

Заголовки структурних частин: «**ЗМІСТ**», «**ВСТУП**», «**ВИСНОВКИ ТА ПРОПОЗИЦІЇ**», «**СПИСОК ВИКОРИСТАНИХ ДЖЕРЕЛ**», «**ДОДАТКИ**» друкуються великими літерами жирним шрифтом симетрично до тексту по центру сторінки (без крапки) та не мають номера.

Заголовки пунктів друкуються маленькими літерами (крім першої великої) жирним шрифтом з абзацного відступу. Пункти нумерують послідовно суцільною нумерацією в межах курсової роботи. Перед назвою пункту ставиться номер пункту, крапка в кінці заголовка не ставиться, наприклад:

- 1. Теоретичні аспекти управління логістичною діяльністю підприємства**
- 2. Організаційно-економічна характеристика ТОВ «Логіст-Про»**

Відстань між заголовком та текстом має дорівнювати двом пропущеним абзацам при комп'ютерному наборі тексту з міжрядковим інтервалом 1,5.

## РОЗДІЛ 6. ОФОРМЛЕННЯ ДОПОМІЖНИХ МАТЕРІАЛІВ

До допоміжних матеріалів відносять: таблиці, ілюстрації (схеми, діаграми, графіки, креслення тощо), формули, додатки.

Цифровий матеріал необхідно подавати у вигляді **таблиць (додаток К)**. **Таблицю** бажано розміщувати на одній сторінці та слід розташовувати безпосередньо після тексту, у якому вона згадується вперше, або на наступній сторінці. Слово «Таблиця» її номер та назва розміщуються безпосередньо над таблицею, вирівнювання тексту – по ширині. Таблиці нумерують арабськими цифрами наскрізною нумерацією в межах пункту, за винятком таблиць, що наводяться у додатках. Номер таблиці складається з номера пункту і порядкового номера таблиці, відокремлених крапкою, наприклад, таблиця 1.1 – перша таблиця першого пункту. Назва має бути стислою і відбивати зміст таблиці. Потрібно уникати повторів тематичного заголовка у заголовках граф. Лаконічності потребують і назви заголовків рядків. Слова, що повторюються, слід виносити до узагальнюючих заголовків, об'єднувальних рубрик.

При поділі таблиці на частини допускається її шапку або заголовки рядків замінити відповідно номерами граф чи рядків, нумеруючи їх арабськими цифрами у першій частині таблиці. Заголовки граф таблиці починають з великої літери, а підзаголовки – з малої, якщо вони складають одне речення з заголовком. Підзаголовки, що мають самостійне значення, пишуть з великої літери. В кінці заголовків і підзаголовків таблиць крапки не ставлять. Заголовки і підзаголовки граф указують в однині.

У таблиці слід обов'язково зазначати одиницю виміру (відповідно до стандартів); числові величини повинні мати однакову кількість десяткових знаків. Якщо цифрові або інші дані в якому-небудь рядку таблиці не наводяться, то в ньому ставиться прочерк «–».

**Ілюстрації** позначають словом «Рисунок» і нумерують послідовно в межах пункту, за винятком ілюстрацій, поданих у додатках. Номер ілюстрації складається з номера пункту та порядкового номера ілюстрації через крапку.

Номер, назва ілюстрації та пояснювальні підписи розміщують послідовно під ілюстрацією по центру. Наприклад, п'ятий рисунок першого пункту: (Рисунок 1.5.) (додаток Л).

Ілюстрації слід наводити безпосередньо після тексту, де вони згадані вперше, або на наступній сторінці. Ілюстрації, розміщені на окремих сторінках роботи, включають до загальної нумерації сторінок. Ілюстрацію, розміри якої більше формату А4, рекомендується розміщувати у додатках курсової роботи. За потреби, ілюстрації доповнюють поясненнями, або коментарем.

**Формули** нумерують у межах пункту. Номер формули складається з номера пункту та порядкового номера формули в пункті, відокремлених крапкою.

Номери формул пишуть біля правого поля сторінки на рівні відповідної формули у круглих дужках, наприклад: (2.1) (перша формула другого розділу). Посилання на формули зазначають порядковим номером формули в дужках, наприклад «... у формулі (2.1)» (**додаток М**).

Пояснення значень символів і числових коефіцієнтів формули наводять під нею в тій послідовності, в якій вони подані у формулі. Значення кожного символу і числового коефіцієнта записують з нового рядка. Перший рядок пояснення починають зі слова «де» без двокрапки. Кожна формула відокремлюється від тексту одним вільним рядком. Якщо рівняння не вміщується в один рядок, його слід перенести після знаків: (=), (+), (–), (x), (:). Вище і нижче формули повинно бути залишено не менше одного вільного рядка.

Формули та рівняння виконуються у формульному редакторі Microsoft Equation 3.0 або MathType 4.0 Equation, розташовуються безпосередньо після тексту, в якому вони згадуються, посередині рядка.

Вище і нижче формули повинно бути залишено не менше одного вільного рядка.

**Додатки** оформляються як продовження курсової роботи на наступних її сторінках, розміщуючи їх у порядку появи посилань у тексті.

До додатків рекомендується включати матеріал, який:

- є необхідним для повноти роботи, але включення його до основної частини може змінити впорядковане та логічне уявлення про курсову роботу;
- не може бути послідовно розміщений в основній частині через великий обсяг;
- може бути вилучений для широкого кола читачів, але є необхідним для фахівців даної галузі.

Наприклад, додаткові ілюстрації або таблиці, проміжні математичні доведення, формули та розрахунки, таблиці допоміжних цифрових даних, тести, програми, інструкції і методики, опис алгоритмів і програм розв'язання задач на ПК, які розроблені у процесі роботи над дослідженням, ілюстрації допоміжного характеру. Кожний додаток друкується з нової сторінки.

Після списку використаних джерел посередині наступної сторінки розміщується слово «**Додатки**» великим шрифтом.

Додаток повинен мати заголовок, надрукований угорі малими літерами з першої великої симетрично відносно тексту сторінки. По центру рядка малими літерами з першої великої друкується слово «Додаток \_» (але без знаку №) і велика літера, що позначає додаток. Наприклад: «**Додаток А**».

Додатки позначаються великими літерами української абетки, за винятком Г, Є, І, Ї, Й, О, Ч, Ь. Наприклад: Додаток А, Додаток Б.

Текст кожного додатка, може бути поділений на розділи та підрозділи, які нумерують у межах кожного додатка. У цьому випадку перед кожним номером ставлять позначення додатка (літеру) і крапку.

Наприклад: А.2 – другий розділ Додатку А; В.3.1 перший підрозділ третього розділу Додатку В.

Ілюстрації, таблиці та формули, розміщені в додатках, нумерують у межах кожного додатка. Наприклад: рис. Д.1.2 – другий рисунок першого розділу Додатку Д; формула (А. 1) - перша формула Додатку А.

У разі якщо зміст додатка не вміщується на одну сторінку, то на наступній сторінці у верхньому правому кутку зазначається «Продовження додатку».

## **РОЗДІЛ 7. ПЕРЕВІРКА, ЗАХИСТ ТА ОЦІНЮВАННЯ ЯКОСТІ НАПИСАННЯ КУРСОВОЇ РОБОТИ**

Курсову роботу, виконану й оформлену відповідно до наведених вище вимог, здобувач разом із «бланком-завданням» подає на кафедру в термін, передбачений графіком навчального процесу, *але не пізніше 14 днів до початку екзаменаційної/лабораторно-екзаменаційної сесії*. Спочатку виконана курсова робота реєструється на кафедрі та передається викладачу-науковому керівнику на перевірку. Викладач ретельно перевіряє роботу, пише рецензію (додаток Ж).

У *рецензії* викладач має зазначити позитивні сторони курсової роботи, оцінити ступінь самостійності формулювання основних положень та висновків, визначити недоліки або дискусійні питання, дати оцінку запропонованих здобувачем заходів і пропозицій, та їх практичної цінності, а також зробити висновок щодо допуску до захисту.

Якщо *за результатами першої перевірки* науковим керівником робота *оцінена незадовільно*, вона *не допускається до захисту* і повертається здобувачу *на доопрацювання*.

Здобувач *до початку екзаменаційної сесії* повинен виправити вказані недоліки і подати роботу *на повторне рецензування* (з попередніми зауваженнями рецензента) *не пізніше 3-х днів до захисту*.

За результатами *повторної перевірки* науковий керівник пише *відповідну рецензію (позитивну чи негативну)*. На титульному аркуші робить надпис «Допускається до захисту» або «Не допускається до захисту».

*Захист курсових робіт* здійснюється перед комісією у складі наукового керівника та двох-трьох викладачів кафедри згідно розкладу екзаменаційної/лабораторно-екзаменаційної сесії.

*Процедура захисту передбачає* стислий виклад здобувачем головних проблем дослідження та їх вирішення (5-7 хв.), відповіді та запитання членів комісії. До захисту здобувач отримує свою роботу, знайомиться з рецензією й готується аргументовано відповісти на зауваження й запитання.

Тривалість захисту, як правило, не повинна перевищувати 10-15 хв.

У процесі захисту членами комісії *оцінюється*:

- оформлення та презентація курсової роботи;
- глибина оволодіння здобувачем досліджуваної теми;
- вміння вести дискусію, обґрунтовувати й відстоювати свою точку зору;
- чітко відповідати на поставлені запитання.



**Оцінка** за курсову роботу вноситься до «Рецензії на курсову роботу і результату захисту», «Відомість підсумкового контролю знань здобувачів» та залікової книжки здобувача.

**При набранні від 35-59 балів** – здобувач повторно виконує роботу за раніше затвердженою темою з виправленням визначених недоліків.

**При набранні балів від 0-34** – здобувач виконує роботу за новою темою. Затвердження теми, призначення наукового керівника визначається завідувачем кафедри в межах періоду ліквідації академічної заборгованості.

**Захист курсової роботи після виправлення недоліків** та за новою темою здійснюється в період ліквідації академічної заборгованості:

– у разі одержання незадовільної оцінки повторний захист допускається не більше двох разів, один раз – викладачу, другий – комісії, яка створюється деканом факультету;

– у разі одержання здобувачем позитивної оцінки він допускається до складання екзамену з дисципліни відповідно до розкладу екзаменів у період ліквідації академічної заборгованості у визначені терміни.

Здобувач, який **без поважної причини** вчасно не подав (не зареєстрував) курсову роботу або **не з'явився** на захист у **встановлений термін**, не допускається до складання екзамену з відповідної дисципліни. При цьому у відомості підсумкового контролю знань робиться запис – «не з'явився» і здобувач має академічну заборгованість з дисципліни.

Питання щодо можливості захисту курсової роботи та складання екзамену з дисципліни в період ліквідації академічної заборгованості вирішує декан факультету залежно від кількості академічних заборгованостей здобувача.

Після захисту **курсів роботи зберігаються на кафедрі**. Після рецензування (перерецензування) курсові роботи передаються на зберігання до архіву через 14 днів з дня проведення захисту (відповідно до Положення ВТЕІ ДТЕУ «Про організацію виконання та захисту курсових робіт» № 19 від 07.02.2022).

Перерецензування курсових робіт здійснюється провідними фахівцями суміжних кафедр, які мають значний досвід роботи за відповідними видами економічної діяльності.

Підсумки курсового проектування обговорюються на засіданні кафедри з метою подальшого удосконалення роботи в плані організаційно-методичного керівництва підготовки здобувачами курсових робіт.

**Оцінка якості виконання і захисту здобувачами курсової роботи** здійснюється за 100-баловою шкалою ВТЕІ ДТЕУ.

Підсумкову оцінку визначає комісія кафедри, що приймає захист курсових робіт. **Об'єктами оцінювання є три складові: зміст, оформлення та захист курсової роботи.**

№	Об'єкт оцінювання	Максимальна кількість балів, яку може одержати здобувач
1.	Розкриття змісту курсової роботи	55
2.	Оформлення курсової роботи	15
3.	Захист курсової роботи	30

***Критерії оцінювання змісту курсової роботи (0 - 55 балів):***

- ступінь розкриття теоретичних аспектів проблеми, обраної для дослідження;
- наявність практичного висвітлення досліджуваної проблематики;
- логічний взаємозв'язок теоретичного матеріалу;
- наочність та якість ілюстративного матеріалу;
- дослідження вітчизняних та зарубіжних інформаційних джерел (літератури);
- рівень обґрунтування запропонованих рішень;
- ступінь самостійності проведеного дослідження;
- відповідність побудови роботи поставленим цілям і завданням.

***Критерії оцінювання оформлення курсової роботи (0 - 15 балів):***

- відповідність обсягу та оформлення роботи встановленим вимогам;
- наявність у додатках до роботи самостійно складених документів;
- посилання на використану літературу і нормативні документи.

***Критерії оцінювання захисту курсової роботи (0 – 30 балів):***

- вміння чітко, зрозуміло та стисло викладати основні засади проведеного дослідження;
- повнота, глибина, обґрунтованість відповідей на питання членів комісії за змістом роботи;
- ґрунтовність висновків та рекомендацій щодо практичного використання результатів дослідження.

## ДОДАТОК А

### ЗРАЗОК ЗАЯВИ НА ПРИЗНАЧЕННЯ ТЕМИ КУРСОВОЇ РОБОТИ

**Завідувачу кафедри**

\_\_\_\_\_ (назва кафедри)

\_\_\_\_\_ (власне ім'я, прізвище)

Здобувача вищої освіти \_\_\_\_\_ курсу

групи \_\_\_\_\_

факультету \_\_\_\_\_

форми навчання \_\_\_\_\_

\_\_\_\_\_ (прізвище, ініціали з.в.о)

#### *Заява*

Прошу дозволити мені виконати курсову роботу з дисципліни \_\_\_\_\_

\_\_\_\_\_ (вказати назву дисципліни)

за темою «\_\_\_\_\_»

\_\_\_\_\_ (вказати тему роботи)».

Дата

Підпис з.в.о.

## ДОДАТОК Б

### ЗРАЗОК ЗАВДАННЯ НА ВИКОНАННЯ КУРСОВОЇ РОБОТИ ЗА ВСТАНОВЛЕНОЮ ФОРМОЮ

Міністерство освіти і науки України  
Державний торговельно-економічний університет  
Вінницький торговельно-економічний інститут

Кафедра \_\_\_\_\_  
Дисципліна \_\_\_\_\_  
Спеціальність \_\_\_\_\_  
Освітня програма \_\_\_\_\_  
Курс \_\_\_\_\_ Група \_\_\_\_\_ Семестр \_\_\_\_\_

#### ЗАВДАННЯ на курсову роботу здобувача вищої освіти

\_\_\_\_\_ (прізвище, ім'я, по батькові)

1. Тема курсової роботи \_\_\_\_\_  
\_\_\_\_\_  
\_\_\_\_\_  
\_\_\_\_\_

2. План курсової роботи \_\_\_\_\_  
\_\_\_\_\_  
\_\_\_\_\_  
\_\_\_\_\_  
\_\_\_\_\_

3. Перелік графічного матеріалу \_\_\_\_\_  
\_\_\_\_\_  
\_\_\_\_\_

4. Термін подання здобувачем вищої освіти завершеної курсової роботи на кафедру \_\_\_\_\_

5. Термін захисту курсової роботи \_\_\_\_\_

6. Дата видачі завдання \_\_\_\_\_

Здобувач вищої освіти \_\_\_\_\_  
(підпис)

Науковий керівник \_\_\_\_\_ (підпис) \_\_\_\_\_ (власне ім'я та прізвище)

Завідувач кафедри \_\_\_\_\_ (підпис) \_\_\_\_\_ (власне ім'я та прізвище)

## ДОДАТОК В

### ОРІЄНТОВНИЙ ПЛАН КУРСОВОЇ РОБОТИ

#### ВСТУП

1. Теоретичні аспекти управління логістичною діяльністю підприємства
2. Організаційно-економічна характеристика ТОВ «Логіст-Про»
3. Дослідження логістичної системи ТОВ «Логіст-Про»
4. Оцінка процесу управління логістичною діяльністю ТОВ «Логіст-Про»
5. Удосконалення управління логістичною діяльністю ТОВ «Логіст-Про»

#### ВИСНОВКИ ТА ПРОПОЗИЦІЇ

#### СПИСОК ВИКОРИСТАНИХ ДЖЕРЕЛ

#### ДОДАТКИ

## ДОДАТОК Г РЕКОМЕНДОВАНІ ДЖЕРЕЛА

### Основні:

1. Безугла Л. С. Юрченко Н. І., Ільченко Т. В., Пальчик І. М., Воловик Д. В. *Логістика: навч. посіб.* Дніпро: Пороги, 2021. 252 с.
2. Жарська І. О. *Логістика: навч. посіб.* Одеса: ОНЕУ, 2019. 209 с. URL: <https://cutt.ly/R6pIjEh> (дата звернення: 5.05.2023).
3. Макаренко Н. О., Лищенко М. О. *Логістика. Теоретичні основи: навч.-метод. посіб.* Буринь: ПП «Буринська районна друкарня», 2019. 144 с. URL: <https://cutt.ly/u6pIFgV> (дата звернення: 5.05.2023).
4. Марченко В. М., Шутюк В. В. *Логістика: Підручник. 2–ге вид., доповн.* Київ: НУХТ, 2022. 334 с. URL: <https://cutt.ly/q6pIL2S> (дата звернення: 5.05.2023).
5. Поліщук І. І., Довгань Ю. В. *Логістика: опорний конспект лекцій / авт.: Вінниця: ВТЕІ КНТЕУ, 2020. 128 с.*
6. Смерічевська С. В., Жаболенко М. В., Чернишева С. В. *Маркетинг і логістика: концептуальні основи та стратегічні рішення: навч. посіб. 3-тє вид., стер.* Львів: Магнолія 2006, 2019. 547 с.
7. Федорова В. О., Блага В. В. *Логістика: навчальний посібник.* Харків: ФОП Бровін О.В., 2019. 153 с. URL: <https://cutt.ly/t6pOqbJ> (дата звернення: 5.05.2023).

### Додаткові:

8. Авраменко О. В. Визначення показників ефективності логістичного управління на підприємстві. *Науковий вісник Херсонського державного університету. Серія «Економічні науки».* № 25. 2017. С. 116–121.
9. Волохова І. В., Романова Н. В., Сухоборова Т. П. Логістичні системи залізничного транспорту в умовах глобалізації. *Інфраструктура ринку.* 2019. № 34. С. 92–97.
10. Гірня О. Ланцюг поставок: оцінювання надійності постачальника. *Економіка та суспільство.* 2022. № 41. URL: <https://economyandsociety.in.ua/index.php/journal/article/view/1574/1515> (дата звернення: 5.05.2023).
11. Гоменюк М. О. Розвиток логістики на основі впровадження процесів діджиталізації. *Ефективна економіка.* 2020. № 2. URL: [http://www.economy.nayka.com.ua/pdf/2\\_2020/53.pdf](http://www.economy.nayka.com.ua/pdf/2_2020/53.pdf) (дата звернення: 5.05.2023).
12. Городецька Т. Б., Іващенко А. Г. Інноваційне оновлення транспортно-експедиторської діяльності підприємства. *Економіка, фінанси, право.* 2020. № 4. С. 6–12.
13. Григорак М. Ю., Карпунь О. В., Катерна О. К., Молчанова К. М. *Логістика постачання, виробництва і дистрибуції.* Київ: НАУ, 2017. 364 с.

14. Гринів Н., Скопцов К., Петренко О. Розвиток морських портів: світові практики та основні уроки. *Економіка та суспільство*. 2022. № 40. URL: <https://economyandsociety.in.ua/index.php/journal/article/view/1491/1437> (дата звернення: 5.05.2023).
15. Гринюк Н. А., Спірідонов Д. С. Теоретичні підходи до функціонування міжнародних логістичних систем. *Економіка та держава*. 2021. № 12. С. 130–134. URL: [http://www.economy.in.ua/pdf/12\\_2021/24.pdf](http://www.economy.in.ua/pdf/12_2021/24.pdf) (дата звернення: 5.05.2023).
16. Гук О., Кучма О., Мельник А. Необхідність застосування інноваційних логістичних процесів для розвитку сучасних підприємств. *Економіка та суспільство*. 2021. № 31. URL: <https://economyandsociety.in.ua/index.php/journal/article/view/703/676> (дата звернення: 5.05.2023).
17. Гуренкова О. В., Дем'яненко С. В. Світовий досвід розвитку логістичних підприємств. *Ефективна економіка*. 2018. № 9. URL: [http://www.economy.nayka.com.ua/pdf/9\\_2018/44.pdf](http://www.economy.nayka.com.ua/pdf/9_2018/44.pdf) (дата звернення: 5.05.2023).
18. Довгань Ю. В., Довгань Л. І. Компетентнісний підхід до підготовки фахівців з логістики та управління ланцюгами поставок. *Професійна компетентність педагога в умовах оновлення змісту освіти та вимог ринку праці (з акцентом на особливості воєнного часу: Матер. VI Всеукр. наук.-практ. конф., 26 січня 2023 р., Вінниця. Вінниця: ВСП «ВТЕФК ДТЕУ», ТОВ «Вінницька міська друкарня», 2023. С. 30–33.*
19. Довгань Ю. В. *Експортні можливості формування логістичного ланцюга поставок продукції національних олійно-жирових підприємств. Менеджмент XXI століття: сучасні моделі, стратегії, технології: зб. тез доп. VI Всеукр. наук.-практ. інт. конф., 22 жовт. 2019 р. Вінниця: Центр підготовки наукових та навчально-методичних видань ВТЕІ КНТЕУ, 2019. С. 13–16.*
20. Довгань Ю. В. *Інтеграція логістики та маркетингу в системі управління підприємством. Соціально-політичні, економічні та гуманітарні виміри європейської інтеграції України: зб. наук. пр. X Міжнар. наук.-практ. конф. 06-07 жовтня 2022 р. Вінниця, 2022. Ч. 3. С. 108–114.*
21. Довгань Ю. В. *Логістичні можливості зростання експорту рослинних олій. Економічні читання: матер. Міжнар. наук.-практ. конф., 19 лют. 2021 р. Харків: ХНАУ, 2021. С. 363–363.*
22. Довгань Ю. В. *Маркетингова та логістична складові діяльності олійно-жирових підприємств. Актуальні проблеми розвитку галузевої економіки та логістики: матер. VIII міжнарод. наук.-практ. internet-конф. з міжнар. уч., 12 лист. 2020 р. Харків: НФаУ, 2020. С. 50–51.*
23. Довгань Ю. В., Мельник Ю. В. *Фактори розвитку «зеленої» логістики в Україні. Динаміка розвитку сучасної науки: матер. Міжнар. наук. конф., 15 лист. 2019 р. Чернігів: МЦНД, 2019. Т. 2. С. 67–69.*
24. Довгань Ю. В. *Модель компетентностей сучасних логістів. Сучасні технології комерційної діяльності і логістики: Зб. Матеріалів II Міжнар. наук.-практ. інтерн.-конф., 3 листопада 2022 р. Київ. Київ: КНЕУ, 2022. С. 77–78.*

25. Довгань Ю. В. Формування маркетингово-логістичної взаємодії в управлінні підприємствами. Соціально-політичні, економічні та гуманітарні виміри європейської інтеграції України: зб. наук. пр. IX Міжнар. наук.-практ. конф., 14-16 вер. 2021 р. Вінниця, 2021. Ч. 3. С. 107–113.
26. Довгань Ю. В., Штодько Т. В. Особливості організації логістичної діяльності інноваційно-орієнтованих підприємств. Інновації науки XXI століття, XXXVI: зб. тез доп. Міжнар. наук.-практ. інт. конф., 18 лист. 2019 р. Вінниця, 2019. Ч. 1. С. 73–75.
27. Дяченко О. Ф., Кириченко О. М., Попова Ю. М. Аналіз зарубіжного досвіду управління логістичною діяльністю підприємств. Інфраструктура ринку. 2021. № 53. С. 3–7. URL: [http://www.market-infr.od.ua/journals/2021/53\\_2021/3.pdf](http://www.market-infr.od.ua/journals/2021/53_2021/3.pdf) (дата звернення: 5.05.2023).
28. Завербний А., Дзуліт З., Вуек, Х Особливості формування логістичних ланцюгів в умовах війни та у післявоєнний період. Економіка та суспільство. 2022. № 43. URL: <https://economyandsociety.in.ua/index.php/journal/article/view/1750/1686> (дата звернення: 5.05.2023).
29. Ковалик О. А., Велева О. А. Характеристика транспортно-логістичного забезпечення діяльності підприємств України. Економіка, фінанси, право. 2020. № 6. С. 22–24.
30. Кривешко О. В., Шпарик Я. Я., Мельник Н. В. Особливості управління запасами в кризових умовах. Ефективна економіка. 2022. № 5. URL: [http://www.economy.nayka.com.ua/pdf/5\\_2022/95.pdf](http://www.economy.nayka.com.ua/pdf/5_2022/95.pdf) (дата звернення: 5.05.2023).
31. Крикавський Є., Похильченко О., Фертч М. Логістика та управління ланцюгами поставок: навч. посібник. Львів: Видавництво Львівської політехніки, 2017. 844 с.
32. Кукушка І. Інноваційний розвиток транспортних підприємств України. Економіка та суспільство. 2022. № 43. URL: <https://economyandsociety.in.ua/index.php/journal/article/view/1699/1634> (дата звернення: 5.05.2023).
33. Кустріч Л. Управління фінансовими потоками в логістичних системах у посткризовий період. Економіка та суспільство. 2022. № 45. URL: <https://economyandsociety.in.ua/index.php/journal/article/view/1934/1862> (дата звернення: 5.05.2023).
34. Міценко Н., Міщук І. Розбудова системи логістики суб'єктів торговельного підприємництва та її сутнісно-критеріальна характеристика. Журнал європейської економіки. 2019. № 1. С. 54–80.
35. Михаліцька Н. Я., Верескля М. Р. Логістичний менеджмент: навчальний посібник. Львів: Львівський державний університет внутрішніх справ, 2020. 440 с.
36. Ляліна Н. С., Матвієнко-Біляєва Г. Л., Панчук А. С. Впровадження сучасних методів логістики в підприємницькій діяльності. Приазовський економічний вісник. 2020. Вип. 2 (19). С. 118–124. DOI: <https://doi.org/10.32840/2522-4263/2020-2-20>.



37. Овсянюк-Бердадіна О. Ф. Управлінські підходи до оптимізації логістики постачання. *Інфраструктура ринку*. 2021. Вип. 53. С. 62–66. URL: [http://www.market-infr.od.ua/journals/2021/53\\_2021/14.pdf](http://www.market-infr.od.ua/journals/2021/53_2021/14.pdf) (дата звернення: 5.05.2023).
38. Озарко К., Челомбитько В. Особливості управління логістикою за кризових умов господарювання: інформаційний аспект. *Економіка та суспільство*. 2022. № 45. URL: <https://economyandsociety.in.ua/index.php/journal/article/view/1917/1845> (дата звернення: 5.05.2023).
39. Пешко М., Завербний А. Проблеми та перспективи зміни ланцюгів поставок з метою мінімізування втрат під час війни. *Економіка та суспільство*. 2022. № 44. URL: <https://economyandsociety.in.ua/index.php/journal/article/view/1769/1705> (дата звернення: 5.05.2023).
40. Поліщук І. І., Громова О. Є., Довгань Ю. В. Логістизація маркетингової діяльності олійно-жирових підприємств харчової галузі. *Регіональна бізнес-економіка та управління*. 2020. № 1 (65). С. 43–50.
41. Поліщук І. І., Довгань Ю. В., Боровська О. Г. Взаємодія маркетингу та логістики в управлінні підприємством. *Scientific Letters of International Academic Society of Michal Baludansky. Slovakia*. 2021. Vol. 9. № 2/2021. С. 20–23.
42. Поліщук І. І., Довгань Ю. В. Логістична компетентність як складова ефективності логістики. *Modern Economics*. 2021. № 28 (2021). С. 118–124. DOI: [https://doi.org/10.31521/modecon.V28\(2021\)-18](https://doi.org/10.31521/modecon.V28(2021)-18).
43. П'ятницька Г. Т., Шевчун М. Б. Логістичні процеси в торгівлі: систематизація наукових поглядів та оцінювання впливу на управління підприємствами. *Бізнесінформ*. 2020. № 7. С. 322–330. DOI: <https://doi.org/10.32983/2222-4459-2020-7-322-330>.
44. Ремзіна Н. Особливості управління ланцюгами постачання в умовах кризових явищ. *Розвиток методів управління та господарювання на транспорті*. 2023. № 1(82). С. 110–124. URL: <https://doi.org/10.31375/2226-1915-2023-1-110-124> (дата звернення: 5.05.2023).
45. Репіч Т. А. Особливості використання логістичної концепції у логістиці кризових ситуацій. *Ефективна економіка*. 2020. № 3. URL: [http://www.economy.nayka.com.ua/pdf/3\\_2020/56.pdf](http://www.economy.nayka.com.ua/pdf/3_2020/56.pdf) (дата звернення: 5.05.2023).
46. Смирнов І., Косарева Т. Транспортна логістика. Навчальний посібник. Київ: Центр навчальної літератури, 2018. 224 с.
47. Овсянюк-Бердадіна О. Ф. Управлінські підходи до оптимізації логістики постачання. *Інфраструктура ринку*. 2021. № 53. С. 62–66. URL: [http://www.market-infr.od.ua/journals/2021/53\\_2021/14.pdf](http://www.market-infr.od.ua/journals/2021/53_2021/14.pdf) (дата звернення: 5.05.2023).
48. Теленнева О. С., Янковська В. А., Кононов І. О. Еволюція виробничої та торговельно-розподільчої логістики товарів народного споживання. *Інфраструктура ринку*. 2021. № 61. С. 161–164. URL: [http://www.market-infr.od.ua/journals/2021/61\\_2021/30.pdf](http://www.market-infr.od.ua/journals/2021/61_2021/30.pdf) (дата звернення: 5.05.2023).

49. Тесніков О., Фурсова В. Фактори впливу на функціонування системи логістичного забезпечення Збройних Сил України в умовах війни. *Економіка та суспільство*. 2022. № 42. URL: <https://economyandsociety.in.ua/index.php/journal/article/view/1613/1550> (дата звернення: 5.05.2023).

50. Шостак Л. В., Мохнюк А. М. Розвиток інтернет-бізнесу як важливого елементу комунікації в логістиці. *Інфраструктура ринку*. 2021. № 60. С. 123–127. URL: [http://www.market-infr.od.ua/journals/2021/60\\_2021/25.pdf](http://www.market-infr.od.ua/journals/2021/60_2021/25.pdf) (дата звернення: 5.05.2023).

51. Polishchuk I. I., Dovhan Yu. V., Korol I. V. *Logistics and marketing support improvement in the export supply chain*. *Інноваційна економіка*. 2021. № 5–6 (88). С. 99–104. DOI: <https://doi.org/10.37332/2309-1533.2021.5-6.14>.

52. Polishchuk I. I., Hromova O. Y., Dovhan Y. V. *Logistics and marketing support of the global supply chain*. *Глобалізаційні виклики розвитку національних економік: тези доповідей II Міжнар. наук.-практ. конф. (Київ, 19 жовт. 2021 р.) / відп. ред. А. А. Мазаракі. Київ, 2021. С. 333–336.*

53. Zamkova N., Polishchuk I., Dovhan Yu., Dovhan L., Novytskyi R. *Training of Future Logistics and Supply Chain Managers: A Competency Approach. Financial and credit activity: problems of theory and practice*. 2023. Vol. 1 (48). P. 427–440. DOI: <https://doi.org/10.55643/fcaptp.1.48.2023.3946>.

#### Інтернет-ресурси:

54. Журнал «Сучасні рішення в логістиці та дистрибуції». URL: <https://trademaster.ua/zhurnal/32>

55. Європейська логістична асоціація. URL: <http://www.elalog.org>

56. Логістичний портал Logistic Point. URL: <https://logisticpoint.net/>

57. Логістичні послуги. URL: <http://www.eurolog.com>

58. Міжнародна логістична виставка. URL: <http://www.logimat-messe.de>

59. Морські перевезення. URL: <https://cutt.ly/354rA3I>

60. Познанський інститут логістики. URL: <http://www.ilim.poznan.pl>

61. Система управління навчанням Moodle Вінницького торговельно-економічного інституту ДТЕУ. URL: <http://moodle.vtei.edu.ua/>

62. Українська логістичний альянс. URL: <http://www.ula-online.org>

63. Управління міжнародними транспортними перевезеннями. URL: <https://cutt.ly/R54rJWs>

64. Штрихове кодування. URL: <https://cutt.ly/J54rZjz> дата звернення: 5.05.2023).

## ДОДАТОК Д

# ЗРАЗОК ОФОРМЛЕННЯ ТИТУЛЬНОГО АРКУША КУРСОВОЇ РОБОТИ

Міністерство освіти і науки України  
Державний торговельно-економічний університет  
Вінницький торговельно-економічний інститут

Кафедра маркетингу та реклами

Отримано  
Реєстраційний номер № \_\_\_\_\_  
від «\_\_\_» \_\_\_\_\_ 20\_\_ р.

## КУРСОВА РОБОТА

з дисципліни «\_\_\_\_\_»

на тему: «\_\_\_\_\_»  
(за матеріалами \_\_\_\_\_)

Здобувача вищої освіти \_\_\_\_\_ курсу,  
групи \_\_\_\_\_,  
факультету \_\_\_\_\_

\_\_\_\_\_  
(прізвище, ім'я, по батькові)

Науковий керівник:

\_\_\_\_\_  
(посада, вчене звання, науковий ступінь,)

\_\_\_\_\_  
(прізвище та власне ім'я)

Результати перевірки:

Кількість балів \_\_\_\_\_

Члени комісії

\_\_\_\_\_  
(підпис)

\_\_\_\_\_  
(власне ім'я, ПРІЗВИЩЕ)

\_\_\_\_\_  
(підпис)

\_\_\_\_\_  
(власне ім'я, ПРІЗВИЩЕ)

\_\_\_\_\_  
(підпис)

\_\_\_\_\_  
(власне ім'я, ПРІЗВИЩЕ)

Вінниця 20\_\_

**ДОДАТОК Ж**  
**ЗРАЗОК РЕЦЕНЗІЇ НА КУРСОВУ РОБОТУ**

**Міністерство освіти і науки України**  
**Державний торговельно-економічний університет**  
**Вінницький торговельно-економічний інститут**

**Кафедра** \_\_\_\_\_

**РЕЦЕНЗІЯ**  
**на курсову роботу і результат захисту**

Здобувач вищої освіти \_\_\_\_\_  
(прізвище, ім'я та по батькові)

\_\_\_\_\_ курсу \_\_\_\_\_ групи \_\_\_\_\_ факультету

Курсова робота з \_\_\_\_\_  
(назва навчальної дисципліни)

Тема \_\_\_\_\_

Реєстраційний № \_\_\_\_\_, дата одержання « \_\_\_\_\_ » \_\_\_\_\_ 20 \_\_\_\_\_

Науковий керівник \_\_\_\_\_  
(вчене звання, прізвище, власне ім'я)

**ЗМІСТ РЕЦЕНЗІЇ**

\_\_\_\_\_  
\_\_\_\_\_  
\_\_\_\_\_  
\_\_\_\_\_  
\_\_\_\_\_  
\_\_\_\_\_  
\_\_\_\_\_  
\_\_\_\_\_  
\_\_\_\_\_

Допущено до захисту « \_\_\_\_\_ » \_\_\_\_\_ 20 \_\_\_\_\_ р.

Захист планується о \_\_\_\_\_ « \_\_\_\_\_ » \_\_\_\_\_ 20 \_\_\_\_\_ р.  
(час)

\_\_\_\_\_  
(місце роботи комісії)

\_\_\_\_\_  
(підпис наукового керівника)

Курсова робота захищена \_\_\_\_\_ 20 \_\_\_\_\_ р.

з оцінкою \_\_\_\_\_.  
(за шкалою ДТЕУ)

Комісія:

1. \_\_\_\_\_ (підпис) \_\_\_\_\_ (власне ім'я, ПРИЗВИЩЕ)

2. \_\_\_\_\_ (підпис) \_\_\_\_\_ (власне ім'я, ПРИЗВИЩЕ)

3. \_\_\_\_\_ (підпис) \_\_\_\_\_ (власне ім'я, ПРИЗВИЩЕ)

## ДОДАТОК 3

### Приклади оформлення списку літератури згідно ДСТУ 8302:2015 «Інформація та документація. Бібліографічне посилання. Загальні положення та правила складання» з урахуванням правок (код УКНД 01.140.40)

Основними елементами бібліографічного опису є інформація про: автора (-ів); назву твору; вид видання (за потреби – про перевидання чи переклад); місце видання; видавництво; рік видання; обсяг публікації. Список формують за прізвищами авторів в алфавітному порядку (за першою літерою назви твору) або за порядком згадування у тексті курсової роботи.

Характеристика джерела	Приклад оформлення
1	2
<b>Книги</b>	
Один автор	Скидан О. В. Аграрна політика в період ринкової трансформації : монографія. Житомир : ЖНАЕУ, 2008. 375 с.
Два автора	Крушельницька О. В., Мельничук Д. П. Управління персоналом : навч. посіб. Вид. 2-ге, переробл. і допов. Київ, 2005. 308 с.
Три автора	Скидан О. В., Ковальчук О. Д., Янчевський В. Л. Підприємництво у сільській місцевості : довідник. Житомир, 2013. 321 с.
Чотири автори	Методика нормування ресурсів для виробництва продукції рослинництва / Вітвіцький В. В., Кисляченко М. Ф., Лобастов І. В., Нечипорук А. А. Київ : Укראгропромпродуктивність, 2006. 106 с.  Основи марикультури / Грициняк І. І. та ін. Київ : ДІА, 2013. 172 с.
П'ять і більше авторів	Методи підвищення природної рибопродуктивності ставів / Андрющенко А. І. та ін. ; за ред. М. В. Гринжевського. Київ, 1998. 124 с.
Колективний автор	Органічне виробництво і продовольча безпека : зб. матеріалів доп. учасн. III Міжнар. наук.-практ. конф. / Житомир. нац. агрокол. ун-т. Житомир : Полісся, 2015. 648 с.
Багатотомне видання	Генетика і селекція в Україні на межі тисячоліть : у 4 т. / гол. ред. В. В. Моргун. Київ : Логос, 2001. Т. 2. 636 с.  Фауна України. В 40 т. Т. 36. Інфузорії. Випп. 1. Сукторії (Ciliophora, Suctorea) / І. В. Довгаль. Київ : Наукова думка, 2013. 271 с.
За редакцією	Доклінічні дослідження ветеринарних лікарських засобів / за ред. І. Я. Коцюмбаса. Львів : Тріада плюс, 2006. 360 с.
Автор і перекладач	Котлер Ф. Основи маркетингу : навч. посібник / пер. з англ. В. Б. Боброва. Київ, 1996. 698 с.  Брігхем Є. В. Основи фінансового менеджменту / пер. з англ. В. Біленького та ін. Київ : Молодь, 1997. 998 с.
<b>Частина видання</b>	
Розділ книги	Саблук П. Т. Напрямки розвитку економіки в аграрній сфері виробництва. <i>Основи аграрного підприємництва</i> / за ред. М. Й. Маліка. Київ, 2000. С. 5–15.

## Продовження додатку 3

1	2
Тези доповідей, матеріали конференцій	<p>Зінчук Т. О. Економічні наслідки впливу продовольчих органічних відходів на природні ресурси світу. <i>Органічне виробництво і продовольча безпека</i> : зб. матеріалів доп. учасн. II Міжнар. наук.-практ. конф. Житомир : Полісся, 2014. С. 103–108.</p> <p>Скидан О. В., Судак Г. В. Розвиток сільськогосподарського підприємництва на кооперативних засадах. <i>Кооперативні читання: 2013 рік</i> : матеріали Всеукр. наук.-практ. конф., 4–6 квіт. 2013 р. Житомир : ЖНАЕУ, 2013. С. 87–91.</p>
Статті з продовжуючих та періодичних видань	<p>Якобчук В. П. Стратегічні пріоритети інноваційного розвитку підприємництва в аграрній сфері. <i>Вісник Київського національного університету ім. Т. Шевченка. Сер. Економіка</i>. 2013. Вип. 148. С. 31–34.</p> <p>Масловська Л. Ц., Савчук В. А. Оцінка результативності і ефективності виробництва органічної агропродовольчої продукції. <i>Агросвіт</i>. 2016. № 6. С. 23–28.</p> <p>Акмеологічні засади публічного управління / Є. І. Ходаківський та ін. <i>Вісник ЖНАЕУ</i>. 2017. № 1, т. 2. С. 45–58.</p> <p>Dankevych Ye. M., Dankevych V. Ye., Chaikin O. V. Ukraine agricultural land market formation preconditions. <i>Acta Universitatis Agriculturae et Silviculturae Mendelianae Brunensis</i>. 2017. Vol. 65, №. 1. P. 259–271.</p>
<b>Електронні ресурси</b>	
Книги	Ілляшенко С. М., Шипуліна Ю. С. Товарна інноваційна політика : підручник. Суми : Університетська книга, 2007. 281 с. URL: <a href="ftp://lib.sumdu.edu.ua/Books/1539.pdf">ftp://lib.sumdu.edu.ua/Books/1539.pdf</a> (дата звернення: 10.11.2022).
Законодавчі документи	<p>Про стандартизацію : Закон України від 11 лют. 2014 р. № 1315. URL: <a href="http://zakon1.rada.gov.ua/laws/show/1315-18">http://zakon1.rada.gov.ua/laws/show/1315-18</a> (дата звернення: 02.11.2022).</p> <p>Концепція Державної цільової програми розвитку аграрного сектору економіки на період до 2020 року : проект / М-во аграр. політики та продовольства України. URL: <a href="http://minagro.gov.ua/apk?nid=16822">http://minagro.gov.ua/apk?nid=16822</a> (дата звернення: 13.10.2022).</p>
Періодичні видання	<p>Клітна М. Р., Брижань І. А. Стан і розвиток органічного виробництва та ринку органічної продукції в Україні. <i>Ефективна економіка</i>. 2013. № 10. URL: <a href="http://www.m.nayka.com.ua/?op=1&amp;j=efektyvna-ekonomika&amp;s=ua&amp;z=2525">http://www.m.nayka.com.ua/?op=1&amp;j=efektyvna-ekonomika&amp;s=ua&amp;z=2525</a> (дата звернення: 12.10.2022).</p> <p>Neave H. Deming's 14 Points for Management: Framework for Success. <i>Journal of the Royal Statistical Society. Series D (The Statistician)</i>. 2012. Vol. 36, № 5. P. 561–570. URL: <a href="http://www2.fiu.edu/~revellk/pad3003/Neave.pdf">http://www2.fiu.edu/~revellk/pad3003/Neave.pdf</a> (Last accessed: 02.11.2022).</p> <p>Colletta L. Political Satire and Postmodern Irony in the Age of Stephen Colbert and Jon Stewart. <i>Journal of Popular Culture</i>. 2009. Vol. 42, № 5. P. 856–874. DOI: 10.1111/j.1540-5931.2009.00711.x.</p>

## Закінчення додатку 3

1	2
Сторінки з веб-сайтів	Що таке органічні продукти і чим вони кращі за звичайні? <i>Екологія життя</i> : веб-сайт. URL: <a href="http://www.eco-live.com.ua">http://www.eco-live.com.ua</a> (дата звернення: 12.10.2022).
<b>Інші документи</b>	
Законодавчі і нормативні документи (інструкції, накази)	<p>Конституція України : станом на 1 верес. 2016 р. / Верховна Рада України. Харків : Право, 2016. 82 с.</p> <p>Про внесення змін до Закону України «Про бухгалтерський облік та фінансову звітність в Україні» щодо удосконалення деяких положень : Закон України від 5 жовт. 2017 р. № 2164. <i>Урядовий кур'єр</i>. 2017. 9 листоп.</p> <p>Інструкція про порядок нарахування і сплати єдиного внеску на загальнообов'язкове державне соціальне страхування : затв. наказом М-ва фінансів України від 20 квіт. 2015 р. № 449. <i>Все про бухгалтерський облік</i>. 2015. № 51. С. 21–42.</p> <p>Про затвердження Порядку забезпечення доступу вищих навчальних закладів і наукових установ, що знаходяться у сфері управління Міністерства освіти і науки України, до електронних наукових баз даних : наказ М-ва освіти і науки України від 2 серп. 2017 р. № 1110. <i>Вища школа</i>. 2017. № 7. С. 106–107</p>
Стандарти	<p>ДСТУ ISO 9001: 2001. Системи управління якістю. [Чинний від 2001-06-27]. Київ, 2001. 24 с. (Інформація та документація).</p> <p>СОУ–05.01-37-385:2006. Вода рибогосподарських підприємств. Загальні вимоги та норми. Київ : Міністерство аграрної політики України, 2006. 15 с. (Стандарт Мінагрополітики України)</p>
Патенти	Комбайн рослинозбиральний універсальний : пат. 77937 Україна : МПК А01D 41/02, А01D 41/04, А01D 45/02. № а 2011 09738 ; заявл. 05.08.2011 ; опубл. 11.03.2013, Бюл. № 5.
Дисертації, автореферати дисертацій	<p>Романчук Л. Д. Оцінка джерел надходження радіонуклідів до організму мешканців сільських територій Полісся України : дис. ... д-ра с.-г. наук : 03.00.16 / Житомир. нац. агрокол. ун-т. Житомир, 2011. 392 с</p> <p>Романчук Л. Д. Оцінка джерел надходження радіонуклідів до організму мешканців сільських територій Полісся України : автореф. дис. на здобуття наук. ступеня д-ра с.-г. наук : 03.00.16. Житомир, 2011. 40 с.</p>
Препринти	Панасюк М. І., Скорбун А. Д., Сплошной Б. М. Про точність визначення активності твердих радіоактивних відходів гамма-методами. Чорнобиль : Ін-т пробл. безпеки АЕС НАН України, 2006. 7 с. (Препринт. НАН України, Ін-т пробл. безпеки АЕС; 06-1).

## ДОДАТОК К

### ПРИКЛАД ПОБУДОВИ ТАБЛИЦІ ТА ЇЇ НАПОВНЕННЯ

За результатами проведених досліджень нами узагальнено тлумачення терміну «логістика» та представлено у вигляді табл. 1.1.

Таблиця 1.1 – Погляди науковців на тлумачення поняття «логістика»

Автор	Визначення
2	3
Мінаєв Є.С. [12, с. 12]	Логістика – наука про планування, організацію, управління, контроль і регулювання переміщення матеріальних та інформаційних потоків у просторі і в часі від їхнього первинного джерела до кінцевого споживача
Аникін Б.А. [2, с. 64]	Логістика – наука про планування, контроль і управління транспортуванням, складуванням та іншими матеріальними і нематеріальними операціями, здійснюваними у процесі доведення сировини і матеріалів до виробничого підприємства, внутрішньозаводської переробки сировини, матеріалів і напівфабрикатів, доведення готової продукції до споживача з урахуванням інтересів та вимог останнього, а також передачі й обробки відповідної інформації
Смехов А.А. [29, с. 124]	Логістика – новий науковий напрямок, вчення про планування, управління і спостереження (відстеження) під час переміщення матеріальних та інформаційних потоків у виробничих і енергетичних системах
Миротин Л.Б. [22, с. 159]	Логістика – це мистецтво управління потоком матеріалів і продуктів від зовнішнього джерела до споживача
Федоров Л.С. [57, с. 407]	Логістика – це гармонізація інтересів учасників процесу переміщення продукції, форма оптимізації ринкових зв'язків, тобто удосконалення управління матеріальними і пов'язаними з ними інформаційними та фінансовими потоками на шляху від первинного джерела сировини до кінцевого споживача готової продукції на основі системного підходу й економічних компромісів для отримання синергічного ефекту
Пономарьова Ю.В. [34, с. 140]	Логістика – це наукове вчення про планування, управління і контроль потоків матеріалів, енергії та інформації в окремих видах підприємництва

Як видно з даних табл.1.1 відсутність однозначності щодо вживання терміну «логістика», а також у підходах до визначення сутності і видової різноманітності логістики та її зв'язку з ефективною діяльністю підприємства створює умови для подальшого розвитку дискусії і поглиблення досліджень цієї проблеми в логістичній теорії.



## ДОДАТОК Л

### ПРИКЛАД ОФОРМЛЕННЯ ІЛЮСТРАЦІЇ (РИСУНКУ) КУРСОВОЇ РОБОТИ

Взаємозв'язок логістики та маркетингу можна представити у вигляді графічного зображення взаємодії маркетингового та логістичного міксів. Водночас треба зауважити, що така інтеграція повинна відбуватися на всіх ієрархічних рівнях в стратегічному та операційному аспектах і це гарантуватиме повноцінне розширення маркетингової концепції задоволення потреб споживача «7P» відповідною логістичною концепцією у вигляді формули «7R» (рис.1.2).

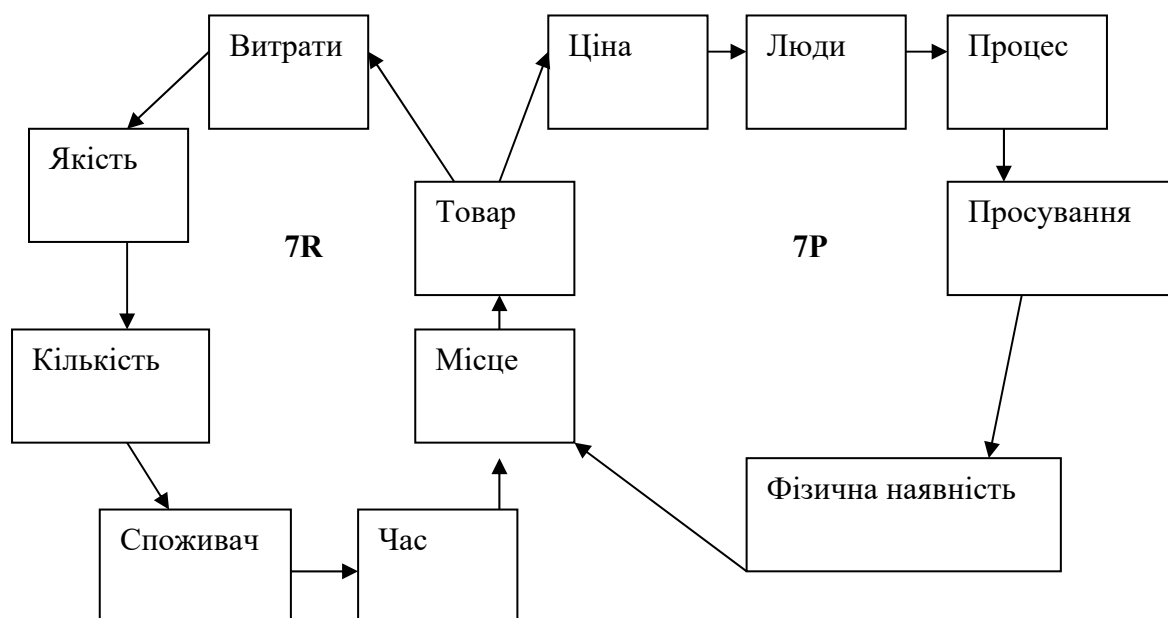


Рисунок 1.2 – Взаємозв'язок маркетингового і логістичного комплексів

Як видно з рис.1.2 наочне представлення ключових складових маркетингу і логістики, дозволяє простежити пряму взаємодію між такими складовими, як продукт (товар), місце і ціна (витрати).

## ДОДАТОК М

### ПРИКЛАД ОФОРМЛЕННЯ ФОРМУЛ У КУРСОВІЙ РОБОТІ

Інтегральний індекс зміни загальних показників розвитку діяльності підприємства на основі логістичного підходу розраховується за формулою (1.5) [56]:

$$I_{zn} = \frac{\sum_{i=1}^n I_{zn_i}}{n} \quad (1.5)$$

де  $I_{zn}$  – інтегральний індекс зміни загальних показників розвитку діяльності підприємства на основі логістичного підходу;

$I_{zn_i}$  – індекс  $i$ -го загального показника розвитку діяльності підприємства на основі логістичного підходу.

## ДОДАТОК Н

### ПРИКЛАД ОРГАНІЗАЦІЙНОЇ СТРУКТУРИ УПРАВЛІННЯ ДОСЛІДЖУВАНОГО ПІДПРИЄМСТВА (до пункту 2 курсової роботи)

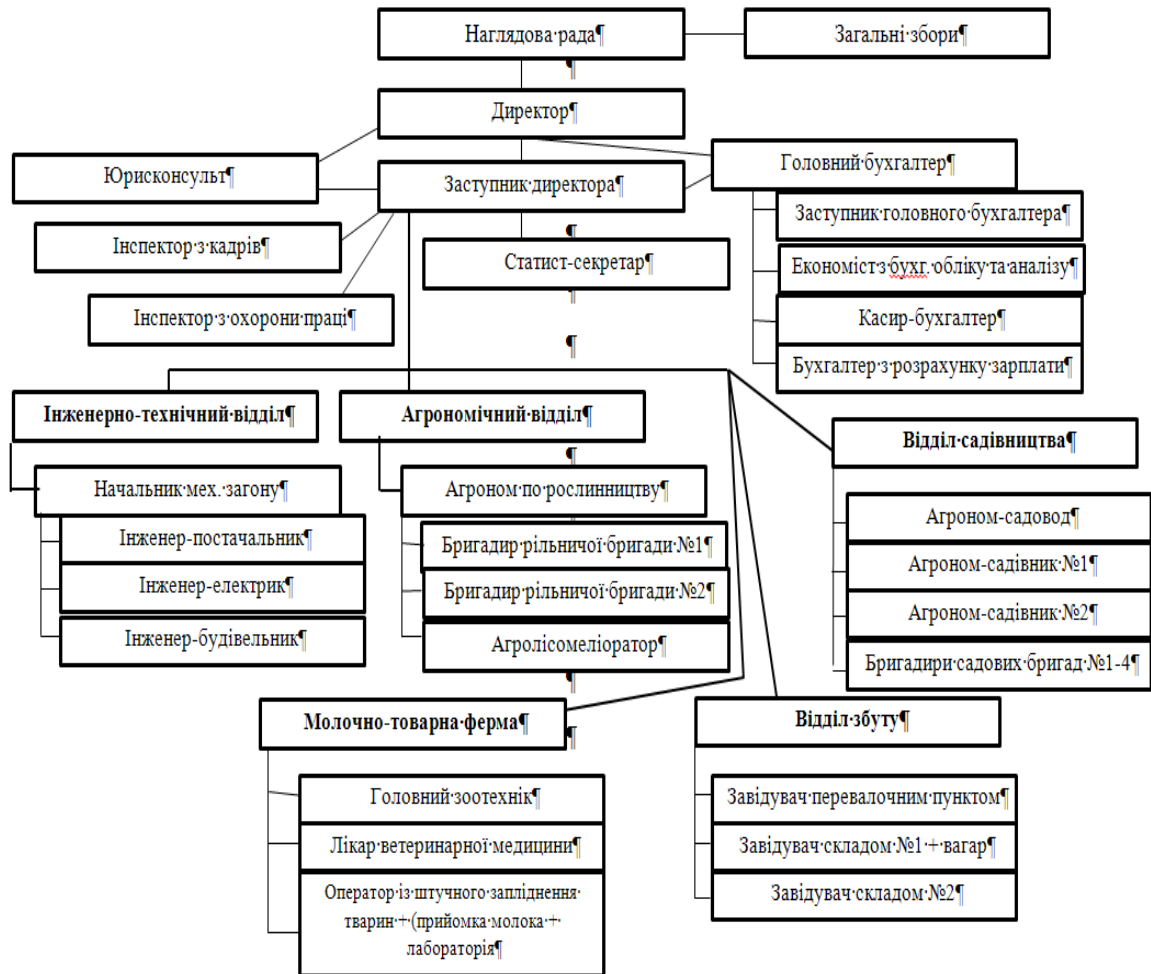


Рисунок 2.1 – Організаційна структура управління підприємством

## ДОДАТОК П

### ПРИКЛАД ХАРАКТЕРИСТИКИ ПОКАЗНИКІВ ФІНАНСОВО-ГОСПОДАРСЬКОЇ ДІЯЛЬНОСТІ ДОСЛІДЖУВАНОВОГО ПІДПРИЄМСТВА (до пункту 2 курсової роботи)

Дані про забезпеченість ресурсами підприємства за 2020–2022 рр. наведені в табл. 2.1.

Таблиця 2.1 – Забезпечення ресурсами підприємства

Показники	Роки			Абсолютне відхилення (+,-)	
	2020	2021	2022	2022 р. до 2020 р.	2022 р. до 2021 р.
Матеріальні запаси, тис. грн.	47	55	29	-18	-26
Основні засоби, тис. грн.	781	1469	1612	831	143
Оборотні активи, тис. грн.	5091	7383	9021	3930	1638
Власний капітал, тис. грн.	1347	1555	1729	382	174
Залучений капітал, тис. грн.	4153	6586	8088	3935	1502
Валюта балансу, тис. грн.	5500	8141	9871	4371	1730

За результатами аналізу забезпеченості ресурсами підприємства у табл.2.1 видно те, що.....

**ПРИКЛАД ХАРАКТЕРИСТИКИ ПОКАЗНИКІВ ФІНАНСОВО-ГОСПОДАРСЬКОЇ ДІЯЛЬНОСТІ ДОСЛІДЖУВАНОВОГО ПІДПРИЄМСТВА (до пункту 2 курсової роботи)**

Динаміка показників господарської діяльності підприємства за 2020–2022 рр. наведена у табл. 2.2.

Таблиця 2.2 – Показники господарської діяльності підприємства

Показники	Роки			Абсолютне відхилення (+,-)	
	2020	2021	2022	2022 р. до 2020 р.	2022 р. до 2021 р.
Чистий дохід від реалізації продукції (товарів, робіт, послуг), тис. грн.	28839	39549	45689	16850	6140
Собівартість реалізованої продукції (товарів, робіт, послуг), тис. грн.	24510	31717	36663	12153	4946
Валовий прибуток (збиток), тис. грн.	4329	7832	9026	4697	1194
Адміністративні витрати, тис. грн.	796	1618	2131	1335	513
Фінансові результати від операційної діяльності, тис. грн.	321	379	475	154	96
Фінансові результати до оподаткування, тис. грн.	165	171	301	136	130
Чистий фінансовий результат, тис. грн.	156	208	174	18	-34
Рентабельність, %	15,01	19,80	19,80	5	0
Фондовіддача, грн.	0,42	0,47	0,58	0,16	0,11
Матеріаловіддача, грн.	50,7	60,4	50,9	0,2	-9,5

Провівши дослідження показників господарської діяльності підприємства у табл.2.1 видно те, що.....

Закінчення додатку П

**ПРИКЛАД ХАРАКТЕРИСТИКИ ПОКАЗНИКІВ ФІНАНСОВО-ГОСПОДАРСЬКОЇ ДІЯЛЬНОСТІ ДОСЛІДЖУВАНОГО ПІДПРИЄМСТВА (до пункту 2 курсової роботи)**

З метою оцінки фінансового стану підприємства, проведемо аналіз даних, наведених у табл. 2.3.

Таблиця 2.3 – Оцінка фінансового стану підприємства

Показники	Роки			Абсолютне відхилення (+,-)	
	2020	2021	2022	2022 р. до 2020 р.	2022 р. до 2021 р.
Коефіцієнт загальної ліквідності	0,51	0,50	0,53	0,02	0,03
Коефіцієнт швидкої ліквідності	0,18	0,11	0,10	-0,08	-0,01
Коефіцієнт абсолютної ліквідності	1,44	1,45	1,27	-0,17	-0,18
Коефіцієнт автономії	0,76	0,81	0,82	0,06	0,01
Коефіцієнт фінансової стійкості	0,24	0,19	0,18	-0,06	-0,01
Коефіцієнт співвідношення позикового і власного капіталу	10,84	8,79	7,41	-3,43	-1,38
Чистий оборотний капітал, тис. грн.	938	797	933	-5	136

Оцінка фінансового стану підприємства у табл. 2.3 свідчить про те, що.....