

**ДЕРЖАВНИЙ ТОРГОВЕЛЬНО-ЕКОНОМІЧНИЙ УНІВЕРСИТЕТ  
ВІННИЦЬКИЙ ТОРГОВЕЛЬНО-ЕКОНОМІЧНИЙ ІНСТИТУТ**

**СИСТЕМА УПРАВЛІННЯ ЯКІСТЮ**

*Сертифікована на відповідність ДСТУ ISO 9001:2015 (ISO 9001:2015, IDT)*

**Кафедра економіки та міжнародних відносин**

**ЕКОНОМІКА ПІДПРИЄМСТВА / ECONOMICS OF AN ENTERPRISE**

**МЕТОДИЧНІ РЕКОМЕНДАЦІЇ ДО ВИКОНАННЯ КУРСОВОЇ РОБОТИ**

Ступінь вищої освіти	Бакалавр / bachelor
Галузь знань	05 «Соціальні та поведінкові науки» / Social and behavioral sciences
Спеціальність	051 «Економіка»
Освітня програма	Економіка бізнесу / Business economics
Форма навчання	денна

Вінниця 2023

**Розробник:** Богацька Наталія, кандидат економічних наук, доцент

Обговорено та схвалено на засіданні кафедри економіки та міжнародних відносин 14 лютого 2023 р., протокол № 02; на засіданні методичної комісії факультету економіки, менеджменту та права 27 лютого 2023 р., протокол № 02

**Рецензент:** Мельничук Оксана, кандидат економічних наук, доцент

Редактор: Фатєєва Т.  
Комп'ютерна верстка: Шуляк Н.

Підп. до друку 20.03.2023 р. Формат 60x84/16. Папір офсетний  
Друк ксероксний. Ум. друк. арк. 1,45.  
Обл.-вид. арк. 1,10. Тираж 2. Зам. № 47.

---

Редакційно-видавничий відділ ВТЕІ ДТЕУ  
21000, м. Вінниця, вул. Хмельницьке шосе, 25

## **I. ЗАГАЛЬНІ ПОЛОЖЕННЯ**

Методичні рекомендації до виконання курсової роботи розроблені відповідно до Положення від 07.02.2022 № 19 «Про організацію виконання та захисту курсових робіт».

Виконання курсової роботи з Економіки підприємства є важливим етапом для підготовки студентів спеціальності 051 «Економіка» освітньою програмою «Економіка бізнесу». Метою написання даної роботи є вироблення у студентів освітнього ступеня «бакалавр» навичок самостійної роботи з науковими джерелами та оволодіння ними методикою досліджень, набуття компетенцій щодо визначення й аналізу наукової та практичної проблематики з певної галузі знань, узагальнення опрацьованого матеріалу, обґрунтування своїх гіпотез та висновків, вміння розробляти й формулювати обґрунтовані пропозиції щодо удосконалення процесів, досліджених в роботі.

Згідно з початковим планом студенти освітнього ступеня «бакалавр» виконують курсову роботу з дисципліни «Економіка підприємства», яка є важливою формою самостійного вивчення дисципліни. Курсова робота є безпосереднім проявом активної і цілеспрямованої участі здобувача вищої освіти у поглибленому вивченні дисципліни, що має конкретне значення і вагомо впливає на формування здобувача вищої освіти як майбутнього фахівця, який вмє самостійно працювати з спеціальною економічною та нормативно-правовою літературою, аналізувати матеріали, узагальнювати та робити власні висновки.

Основні вимоги щодо структури і порядку оформлення курсових робіт регламентуються Державними стандартами України: ДСТУ 8302:2015 «Інформація та документація. Бібліографічне посилання. Загальні положення та правила складання», ДСТУ 3008:2015 «Інформація та документація. Звіти у сфері науки і техніки. Структура та правила оформлювання».

Основні наукові результати отримані при виконанні курсових робіт здобувачами освітнього ступеня «бакалавр» повинні бути опубліковані у Віснику студентського наукового товариства «ВАТРА».

## II. ЕТАПИ РОБОТИ НАД ПІДГОТОВКОЮ КУРСОВОЇ РОБОТИ

Процес виконання курсової роботи включає такі етапи:

1. Вибір теми та об'єкта дослідження.
2. Закріплення теми курсової роботи.
3. Визначення об'єкта, предмета, мети, завдань дослідження.
4. Складання плану курсової роботи, узгодження з викладачем - керівником.
5. Викладення змісту роботи за планом.
6. Формулювання висновків та рекомендацій.
7. Подання роботи науковому керівникові для перевірки та рецензування.
8. Доопрацювання роботи в разі потреби з урахуванням зауважень рецензента.
9. Подання роботи на захист.
10. Захист курсової роботи.

Вибір теми є важливим моментом у написанні курсової роботи.

**Вибір теми курсової роботи.** Тематика курсових робіт розробляється, пропонується і затверджується кафедрою економіки підприємства та міжнародних відносин згідно з програмою курсу. Кожного навчального року тематика курсових робіт обов'язково переглядається та поновлюється.

Обирати тему курсової роботи необхідно враховуючи особисті уподобання, попередні напрацювання, зацікавленість певною проблемою та можливістю підбору відповідного теоретичного й практичного матеріалу за темою.

Вибір теми курсової роботи повинен бути усвідомленим і виваженим, обумовлений врахуванням здібностей та інтересів здобувача вищої освіти. При обранні теми основними критеріями повинні бути актуальність і перспективність: наявність теоретичних джерел; можливість виконання теми у закладі вищої освіти; безпосередній зв'язок з потребами практичної діяльності підприємства; достатня обізнаність здобувача вищої освіти і наявність необхідних знань та навичок.

Затвердження тем курсових робіт здійснюється у встановленому в ВТЕІ ДТЕУ порядку, згідно «Положення про організацію виконання та захисту курсових робіт у ВТЕІ ДТЕУ».

**Затвердження теми.** Обравши тему курсової роботи, здобувач вищої освіти пише заяву на ім'я завідувача кафедри з проханням затвердити відповідну тему курсового дослідження (додаток А).

У разі несвоєчасного подання здобувачем вищої освіти заяви щодо затвердження бажаної теми курсової роботи, тема визначається завідувачем кафедри.

Затвердження тем, призначення наукових керівників, визначення термінів виконання та подачі курсових робіт на кафедру здійснюється розпорядженням завідувача кафедри, яке видається не пізніше початку 4 тижня семестру.

Завідувач кафедри має право видати розпорядження про зміни тем курсових робіт не пізніше ніж за 1 місяць до встановленого терміну подачі робіт на кафедру. Підставою для розгляду змін є заява студента з обґрунтуваннями доцільності зміни, письмова згода наукового керівника.

Курсові роботи, виконанні за темами, не погодженими з науковими керівниками, або подані на кафедру пізніше встановленого терміну не рецензуються і не допускаються до захисту.

**Завдання на курсову роботу** оформлюється за встановленою формою (дод. В) в 2-х екземплярах (2-й екземпляр зберігається на кафедрі для контролю) і доводиться здобувачам вищої освіти у триденний термін після підписання розпорядження завідувача кафедри.

Отримання здобувачем завдання фіксується на кафедрі в Журналі реєстрації курсових робіт.

**Термін подання завершеної курсової роботи на кафедру** – не пізніше ніж за два тижні до екзаменаційної сесії.

**Захист курсових робіт** відбувається за розкладом екзаменаційної сесії, затвердженим заступником директора з навчально-виховної роботи.

Загальні вимоги до виконання індивідуальних завдань доводяться викладачем на занятті, передбаченим у розкладі на першому тижні занять.

## РОБОТА НАД ЗМІСТОМ

**Обов'язковими складовими змісту КУРСОВОЇ РОБОТИ є:**

<b>ВСТУП</b>
<p>Обґрунтовується актуальність вибраної теми, дається характеристика сучасного стану досліджуваної проблеми, визначається мета курсової роботи й завдання, вказується предмет та об'єкт дослідження.</p> <p>У вступі варто також звернути увагу на рівень опрацювання теми у вітчизняній та зарубіжній літературі, виділити дискусійні питання й невирішені проблеми.</p> <p>Рекомендований обсяг вступу – 2-3 сторінки.</p>
<b>ОСНОВНА ЧАСТИНА</b>
<p>Основна частина містить ґрунтовний виклад всього дослідження роботи, як правило, складається з кількох підрозділів у відповідності до плану курсової роботи – вступ, 5 пунктів, висновки і пропозиції, список використаних джерел.</p> <p>Кожен розділ повинен завершуватись висновками щодо проаналізованого матеріалу.</p> <p>Обов'язково мають бути посилання на використані джерела.</p> <p>Результати аналізу даних необхідно представити в таблицях, діаграмах, графіках тощо. Усі розділи повинні бути логічно пов'язані між собою.</p> <p>Структура основної частини повинна мати такий вигляд:</p> <p><b>Розділ 1</b> носить <i>теоретичний</i> характер. Перший розділ містить</p>

загальну теоретичну характеристику досліджуваної теми, що розглядається на основі найновітніших теоретичних розробок, критичний аналіз різноманітних точок зору на те чи інше питання та аргументацію власної думки. Тому головним у першому розділі є глибоке вивчення літературних джерел з обраної теми і розкриття змісту проблеми в теоретичному аспекті (обсяг до 4 стор.).

**Розділ 2** носить *аналітичний* характер. Головним у другому розділі є проведення аналізу організаційно-економічних показників об'єкта дослідження, який повинен містити: характеристику організаційної структури управління на досліджуваному підприємстві; розвиток матеріально-технічної бази; аналіз основних економічних показників діяльності підприємства за два-три останні роки. На основі аналізу даних робиться висновок про стан роботи підприємства (обсяг до 4 стор.).

**Розділ 3** носить *аналітико-дослідницький* характер. Головним у третьому розділі є вивчення сучасного стану предмета дослідження на обраному об'єкті дослідження; проведення горизонтального, вертикального, порівняльного та еталонного аналізу фінансово-економічних показників, що характеризують стан та тенденції розвитку напряму дослідження; визначення кількісної та якісної оцінки факторів, що обумовили зміни окремих показників на об'єкті дослідження; здійснення діагностики управління цим напрямом діяльності на об'єкті дослідження; критична оцінка її сучасного стану, методичного, інформаційного, програмного забезпечення тощо (обсяг до 6 стор.).

Джерелом інформації є планові і фактичні показники діяльності, статистична, фінансова, податкова та управлінська звітність, накази, розпорядження, первинні інформаційні матеріали стосовно окремих бізнес-операцій та процесів, результати спостережень, опитувань і обстежень та інших методів збирання первинної інформації.

Всі аналітичні розрахунки, моделі, матеріали таблиць, графічні матеріали повинні супроводжуватись висновками, які дозволять розкрити сутність економічних процесів, що відбуваються на підприємстві, а також тенденції, поглиблений аналіз яких допомагає виявити невикористані резерви. Особливе значення має правильне узагальнення накопиченого фактичного матеріалу, групування та оброблення даних, на основі яких проводиться кваліфікований аналіз, обґрунтовуються пропозиції.

**Розділ 4** є *проектно-рекомендаційним*. Завданням розділу є розроблення конкретних рекомендацій, пропозицій щодо удосконалення предмета дослідження, його інформаційного, методичного та організаційного забезпечення, розробці стратегії управління параметрами економічного розвитку підприємства, удосконаленню їх планування як фактору підвищення ефективності роботи підприємства, обґрунтування моделей управління фінансово-економічними параметрами та індикаторами розвитку і діяльності закладів, установ та підприємств на базі основних теоретичних положень, методичних підходів та інструментарію, що викладені у першому

розділі, а також із врахуванням результатів аналізу, проведеного у другому та третьому розділах дослідження (обсяг до 6 стор.).

**Розділ 5** є *проектно-рекомендаційним*. Мають бути викладені конкретні планові або прогностичні показники. Стратегічні розробки повинні відповідати критеріям оптимальності, ефективності та практичної втіленості. Запропоновані удосконалення та нововведення повинні містити розрахунково-кількісне обґрунтування. У розрахунках для обґрунтування пропозицій необхідним є використання сучасних інформаційних технологій (обсяг до 6 стор.).

### ***ВИСНОВКИ І ПРОПОЗИЦІЇ***

Коротке резюме з усього змісту курсової роботи.

Стисло викладаються найвагоміші результати дослідження й висновки, що показують, якою мірою вирішено завдання й досягнуто мети, сформульованих у вступі, а також їхня наукова і практична значущість. Даються пропозиції та рекомендації, вказуються напрями подальшого дослідження даної проблематики.

Рекомендований обсяг – 2-3 сторінки.

### ***СПИСОК ВИКОРИСТАНИХ ДЖЕРЕЛ***

Бібліографічний опис інформаційних джерел, які були використані в процесі наукового дослідження, як правило – до 30 джерел.

### ***ДОДАТКИ***

Різний за змістом допоміжний матеріал, який має додаткове, довідкове значення, але необхідний для повного висвітлення теми дослідження. Кожен із них має бути пронумеровано (правий верхній кут). Додатки розміщуються відповідно до посилань на них за основним текстом курсової роботи.

**Загальний обсяг курсової роботи** (аркуш А4) повинен становити 25-30 сторінок без урахування додатків і списку використаних джерел.

Зразок оформлення титульного аркуша наведено у додатку Б.

## **ІІІ. ПЕРЕВІРКА ТА ЗАХИСТ КУРСОВОЇ РОБОТИ**

Заключним етапом курсової роботи є перевірка та захист.

Курсову роботу, виконану й оформлену відповідно до наведених вище вимог, здобувач вищої освіти разом із «бланком-завданням» подає на кафедру в термін, передбачений графіком навчального процесу, **але не пізніше 14 днів до початку екзаменаційної сесії**. Спочатку виконана курсова робота реєструється на кафедрі та передається викладачу – науковому керівнику на перевірку. Викладач ретельно перевіряє роботу, пише рецензію.

**У рецензії** (додаток Д) викладач має зазначити позитивні сторони курсової роботи (проекту), оцінити ступінь самостійності формулювання основних положень та висновків, визначити недоліки або дискусійні питання, дати оцінку запропонованих здобувачем заходів і пропозицій, та їх практичної цінності, а також зробити висновок щодо допуску до захисту.

Якщо за результатами першої перевірки науковим керівником *робота оцінена незадовільно*, вона *не допускається до захисту* і повертається здобувачу вищої освіти на доопрацювання.

Здобувач *до початку екзаменаційної сесії* повинен *виправити* вказані *недоліки* і подати роботу на повторне рецензування (з попередніми зауваженнями рецензента) *не пізніше 3-х днів до захисту*.

За *результатами повторної перевірки* науковий керівник пише *відповідну рецензію (позитивну чи негативну)*. На титульному аркуші робить надпис «*Допускається до захисту*» або «*Не допускається до захисту*».

*Захист курсових робіт здійснюється* перед комісією у складі наукового керівника та двох-трьох викладачів кафедри згідно розкладу екзаменаційної сесії.

*Процедура захисту передбачає* стислий виклад здобувачем вищої освіти головних проблем дослідження та їх вирішення (5-7 хв.), відповіді та запитання членів комісії. До захисту здобувач отримує свою роботу, знайомиться з рецензією й готується аргументовано відповісти на зауваження й запитання. Тривалість захисту, як правило, не повинна перевищувати 10-15 хв.

*У процесі захисту членами комісії оцінюється:*

- оформлення та презентація курсової роботи;
- глибина оволодіння здобувачем вищої освіти досліджуваної теми;
- вміння вести дискусію, обґрунтовувати й відстоювати свою точку зору;
- чітко відповідати на поставлені запитання.

*Оцінка* за курсову роботу вноситься до «Рецензії на курсову роботу і результату захисту» (додаток Д).

*При набранні балів від 35-59* – здобувач повторно виконує роботу за раніше затвердженою темою з виправленням визначених недоліків.

*При набранні балів від 0-34* – здобувач виконує роботу за новою темою. Затвердження теми, призначення наукового керівника визначається завідувачем кафедри в межах періоду ліквідації академічної заборгованості.

*Захист курсової роботи після виправлення недоліків* та за новою темою здійснюється в період ліквідації академічної заборгованості:

– у разі *одержання незадовільної оцінки* повторний захист допускається не більше двох разів, один раз – викладачу, другий – комісії, яка створюється деканом факультету;

– у разі *одержання здобувачем позитивної оцінки* він допускається до складання екзамену з дисципліни відповідно до розкладу екзаменів у період ліквідації академічної заборгованості у визначені терміни.

*Здобувач, який без поважної причини вчасно не подав* (не зареєстрував) *курсону роботу (проект)* або *не з'явився* на захист у *встановлений термін*, не допускається до складання екзамену з відповідної дисципліни.

Питання щодо можливості захисту курсової роботи та складання екзамену з дисципліни в період ліквідації академічної заборгованості вирішує декан факультету залежно від кількості академзаборгованостей здобувача.



Після захисту *курсів роботи зберігаються на кафедрах*. Після рецензування (перерецензування) курсові роботи списуються через 14 днів з дня проведення захисту.

Перерецензування курсових робіт здійснюється провідними фахівцями суміжних кафедр, які мають значний досвід роботи за відповідними видами економічної діяльності.

*Підсумки курсового проектування* обговорюються на засіданнях кафедр з метою подальшого удосконалення роботи в плані організаційно-методичного керівництва підготовки здобувачами курсових робіт.

#### IV. ОЦІНЮВАННЯ ЯКОСТІ НАПИСАННЯ КУРСОВИХ РОБІТ

*Оцінка якості виконання і захисту курсової роботи* здійснюється за 100-бальною шкалою ВТЕІ ДТЕУ.

Підсумкову оцінку визначає комісія кафедри, що приймає захист курсових робіт. *Об'єктами оцінювання є три складові*: зміст, оформлення та захист курсової роботи (табл. 1).

Таблиця 1 – Об'єкти оцінювання курсової роботи

№	Об'єкт оцінювання	Максимальна кількість балів, яку може одержати здобувач вищої освіти
1.	Розкриття змісту курсової роботи	55
2.	Оформлення курсової роботи	15
3.	Захист курсової роботи	30

##### ***Критерії оцінювання змісту курсової роботи (0 - 55 балів):***

- ступінь розкриття теоретичних аспектів проблеми, обраної для дослідження;
- наявність практичного висвітлення досліджуваної проблематики;
- логічний взаємозв'язок теоретичного матеріалу;
- наочність та якість ілюстративного матеріалу;
- дослідження вітчизняних та зарубіжних інформаційних джерел (літератури);
- рівень обґрунтування запропонованих рішень;
- ступінь самостійності проведеного дослідження;
- відповідність побудови роботи поставленим цілям і завданням.

##### ***Критерії оцінювання оформлення курсової роботи (0 - 15 балів):***

- відповідність обсягу та оформлення роботи встановленим вимогам;
- наявність у додатках до роботи самостійно складених документів;
- посилання на використану літературу і нормативні документи.

##### ***Критерії оцінювання захисту курсової роботи (0 – 30 балів):***

- вміння чітко, зрозуміло та стисло викладати основні засади проведеного дослідження;
- повнота, глибина, обґрунтованість відповідей на питання членів комісії за змістом роботи;
- ґрунтовність висновків та рекомендацій щодо практичного використання результатів дослідження.

## V. ПРАВИЛА ОФОРМЛЕННЯ КУРСОВОЇ РОБОТИ

Основні вимоги щодо структури і порядку оформлення курсових робіт регламентуються Державними стандартами України: ДСТУ 8302:2015 «Інформація та документація. Бібліографічні посилання. Загальні положення та правила складання»; ДСТУ 3008:2015 «Інформація та документація. Звіти у сфері науки і техніки. Структура та правила оформлення».

Курсова робота повинна бути оформлена належним чином. Мова курсової роботи державна, стиль – науковий, чіткий, без орфографічних і синтаксичних помилок; послідовність логічна. Пряме переписування у роботі матеріалів з літературних джерел неприпустиме, крім цитат, які подаються в лапках відповідно до тексту оригіналу.

Текст курсової роботи друкується на комп'ютері з одного боку стандартного аркуша одностороннього паперу формату А4 (210 x 297 мм). Шрифт текстового редактору MsWord. Гарнітура Times New Roman, розмір шрифту - 14 пунктів, інтервал - 1,5 (28-30 рядків).

Текст курсової роботи необхідно друкувати, залишаючи поля таких розмірів: ліве - 25 мм, праве - 10 мм, верхнє - 20 мм, нижнє - 20 мм. Абзацний відступ має бути однаковий упродовж усього тексту роботи і дорівнювати п'яти знакам (1,25).

Не дозволяється використання напівжирного, косоного та підкресленого шрифтів.

Кожну структурну частину курсової роботи починають з нової сторінки. Заголовки структурних частин роботи: **«ЗМІСТ»**, **«ВСТУП»**, **«РОЗДІЛ»**, **«ВИСНОВКИ ТА ПРОПОЗИЦІЇ»**, **«СПИСОК ВИКОРИСТАНИХ ДЖЕРЕЛ»**, **«ДОДАТКИ»** друкують великими літерами (напівжирним шрифтом) посередині рядка без крапки в кінці (додаток Н).

Номер розділу ставлять після слова «РОЗДІЛ», починаючи з цифри «1», без крапки.

Основний текст після заголовку розміщується через два рядки на третьому.

Нумерацію сторінок, розділів, підрозділів, пунктів, малюнків, таблиць, формул подають арабськими цифрами без знака №. Номер сторінки проставляється *праворуч у верхньому куті* сторінки без крапки в кінці.

Першою сторінкою курсової роботи є титульний аркуш, який включають до загальної нумерації сторінок курсової роботи. Титульний аркуш курсової роботи має єдину форму і реквізити (Додаток Б). На титульному аркуші номер

сторінки не ставлять. За титульним аркушем розміщують завдання на курсову роботу, яке *не включають* до загальної нумерації сторінок курсової роботи. Далі розміщують зміст курсової роботи.

### ***Правила побудови ілюстративних матеріалів***

Ілюстрації (схеми, графіки, малюнки, діаграми) і таблиці розміщуються відразу ж після посилань на них у тексті або на наступній сторінці. Ілюстрації та таблиці, які розміщені на окремих сторінках курсової роботи, включають до загальної нумерації сторінок. Ілюстративні або табличні матеріали, розміри яких є понад формат А4 розміщують у додатках. На всі ілюстрації мають бути посилання в тексті.

Усі ілюстрації (крім таблиць) позначають словом «Рисунок» і нумерують послідовно (за винятком ілюстрацій, поданих у додатках) в межах розділу.

Рисунок подають одразу після тексту, де вперше посилаються на нього (...на рисунку 1.2), або якнайближче до нього на наступній сторінці, а за потреби – в додатках до роботи. Назва рисунка має відображати його зміст, бути конкретною та стислою. Назву рисунка друкують з великої літери та розміщують під ним посередині рядка. Рисунок виконують на одній сторінці аркуша. Рисунки нумерують арабськими цифрами в межах кожного розділу, крім рисунків у додатках. Номер рисунка складається з номера розділу та порядкового номера рисунка в цьому розділі, які відокремлюють крапкою, наприклад, «Рисунок 3.2» – другий рисунок третього розділу (додаток Н).

Цифрові дані курсової роботи оформлюють як таблицю відповідно до форми, поданої в додатку Н.

Таблиця 2.1 – \_\_\_\_\_ назва таблиці).

Таблицю подають безпосередньо після тексту, у якому її згадано вперше, або на наступній сторінці. Назва таблиці розміщується симетрично до тексту з абзацного відступу. На кожну таблицю має бути посилання в тексті курсової роботи із зазначенням її номера (..... у таблиці 1.2). Назва таблиці має відображати її зміст, бути конкретною та стислою. Назву таблиці друкують з великої літери і розміщують над таблицею з абзацного відступу. Слово «Таблиця» подають лише один раз над першою частиною таблиці. Над іншими частинами таблиці з абзацного відступу друкують «Продовження таблиці \_\_\_\_» або «Кінець таблиці \_\_\_\_» без повторення її назви (додаток Н). Якщо рядки або колонки таблиці виходять за межі формату сторінки, таблицю поділяють на частини, розміщуючи одну частину під іншою або поруч, чи переносять частину таблиці на наступну сторінку. У кожній частині таблиці повторюють її головку та боковик або заміняють їх відповідно номерами колонок чи рядків, нумеруючи їх арабськими цифрами в першій частині таблиці.

Таблиці нумерують арабськими цифрами в межах розділу, крім таблиць у додатках. Номер таблиці складається з номера розділу та порядкового номера таблиці, відокремлених крапкою, наприклад, «Таблиця 2.1» – перша таблиця другого розділу.

Таблиці кожного додатка нумерують окремо. Номер таблиці додатка складається з позначення додатка та порядкового номера таблиці в додатку, відокремлених крапкою. Наприклад, «Таблиця В.1 – \_\_\_\_\_», тобто перша таблиця додатка В.

### ***Правила запису формул***

Формули виконуються у формульному редакторі Microsoft Equation 3.0 або MathType 4.0 Equation. Формули подають посередині сторінки симетрично тексту окремим рядком безпосередньо після тексту, у якому їх згадано. Найвище та найнижче розташування запису формул(и) має бути на відстані не менше ніж один рядок від попереднього й наступного тексту. Нумерують лише ті формули, на які є посилання в тексті роботи чи додатка. Формули у роботі, крім формул у додатках, нумеруються в межах кожного розділу. Номер формули друкують на їх рівні праворуч у крайньому положенні в круглих дужках, наприклад (1.3). У багаторядкових формулах їхній номер проставляють на рівні останнього рядка (додаток Н).

Пояснення познач, які входять до формули, подаються безпосередньо під формулою у тій послідовності, у якій їх наведено у формулі. Пояснення познач подаються без абзацного відступу з нового рядка, починаючи зі слова «де» без двокрапки. Позначки, яким встановлюють визначення чи пояснення, рекомендовано вирівнювати у вертикальному напрямку. У формулах верхні та нижні індекси, а також показники ступеня, в усьому тексті роботи мають бути однакового розміру, але меншими за букву чи символ, якого вони стосуються.

Переносити формули на наступний рядок дозволено лише на знаках виконуваних операцій, які пишуть у кінці попереднього рядка та на початку наступного. У разі перенесення формули чи рівняння на знакові операції множення застосовують знак «х». Перенесення на знаку ділення «:» слід уникати.

### ***Правила цитування та посилання на використані джерела***

При написанні курсової роботи здобувач повинен давати посилання на цифрові дані, відомості, матеріали з монографій, оглядових статей та інших джерел. Посилання на джерела слід виділяти двома квадратними дужками, в яких вказується порядковий номер джерела назва якого наведена у списку використаної літератури, а також відповідна сторінка.

Список використаних джерел формується за алфавітом у такому порядку: спочатку літературні джерела українською мовою, а потім мовою країн ЄС. Приклади оформлення бібліографічного опису у списку використаних джерел з урахуванням ДСТУ 8302:2015 «Інформація та документація. Бібліографічне посилання» (додаток Н).

Посилання на джерело інформації, наведене в списку використаних джерел, рекомендовано подавати так: номер у квадратних дужках, за яким це джерело зазначено в списку використаних джерел, наприклад, «у роботах [2 – 3]».

У разі посилання на структурні елементи самої роботи зазначають відповідно номери розділів, підрозділів, пунктів, підпунктів, позицій переліків, рисунків, формул, таблиць, додатків. Посилаючись, треба використовувати такі вирази: «у розділі 3», «див. 2.1», «відповідно до рис. 2.3», «(рис. 1.3)», «відповідно до табл. 3.2», «згідно з формулою (3.1)», «(додаток А)» тощо (дод. Н).

### ***Правила оформлення додатків***

Щоб уникнути переобтяження викладу тексту основної частини курсової роботи, у структурному елементі «ДОДАТКИ» наводять відомості, які доповнюють або унаочнюють роботу, які:

- є необхідними для повноти звіту, але долучення їх до основної частини звіту може змінити впорядковане й логічне уявлення про роботу;
- не можуть бути послідовно розміщені в основній частині роботи через великий обсяг або способи відтворення;
- є необхідними лише для фахівців конкретної галузі.

Додатки розміщують у порядку посилання на них у тексті роботи. Додатки можуть містити:

- допоміжні рисунки й таблиці;
- документи, що стосуються проведених досліджень або їх результатів, які через великий обсяг;
- опис нової апаратури, приладів, які було використано під час проведення досліджень, вимірювань, випробовувань тощо;
- додатковий перелік джерел, на які не було посилань у роботі, але до яких можуть виявити інтерес її користувачі;
- іншу інформацію.

Кожен додаток повинен мати назву, яку друкують вгорі малими літерами з першої великої симетрично до тексту сторінки. Над назвою додатку, але посередині рядка, друкують слово «ДОДАТОК» і відповідну велику літеру української абетки, **крім літер Г, Є, З, І, Ї, Й, О, Ч, Ь**, яка позначає додаток.

Текст кожного додатка починають з наступної сторінки. У разі повного використання літер української і/або латинської абеток дозволено позначати додатки арабськими цифрами.

## ДОДАТОК А

Ф-7.5.1-138

### *Завідувачу кафедри*

\_\_\_\_\_ (назва кафедри)

\_\_\_\_\_ (прізвище, ініціали)

здобувача вищої освіти \_\_\_\_\_ курсу

групи \_\_\_\_\_

факультету \_\_\_\_\_

форми навчання \_\_\_\_\_

\_\_\_\_\_ (П.І.П.)

### ЗАЯВА

Прошу дозволити мені виконати курсову роботу з дисципліни \_\_\_\_\_

\_\_\_\_\_ (вказати назву дисципліни)

за темою « \_\_\_\_\_ »

\_\_\_\_\_ (вказати тему курсової роботи)

Дата

Підпис

ДОДАТОК Б

**МІНІСТЕРСТВО ОСВІТИ І НАУКИ УКРАЇНИ  
ДЕРЖАВНИЙ ТОРГОВЕЛЬНО-ЕКОНОМІЧНИЙ УНІВЕРСИТЕТ  
ВІННИЦЬКИЙ ТОРГОВЕЛЬНО-ЕКОНОМІЧНИЙ ІНСТИТУТ  
КАФЕДРА ЕКОНОМІКИ ТА МІЖНАРОДНИХ ВІДНОСИН**

Отримано  
Реєстраційний номер \_  
від «    » 202\_\_ р.

**КУРСОВА РОБОТА**

з дисципліни «Економіка підприємства»

на тему «\_\_\_\_\_»

**Виконав (ла):**

студент (ка) \_\_ курсу, групи \_\_\_\_\_,

факультету економіки

менеджменту та права

Прізвище, ім'я студента

Науковий керівник:

Науковий ступінь, вчене звання

Прізвище, ім'я наукового

керівника

**Результати перевірки:**

\_\_\_\_\_

**Вінниця 2023**

## ДОДАТОК В

Ф-7.5.1-118

Міністерство освіти і науки України  
Державний торговельно-економічний університет  
Вінницький торговельно-економічний інститут

Кафедра	економіки та міжнародних відносин
Дисципліна	Економіка підприємства
Спеціальність	051 "Економіка"
Спеціалізація / освітня програма	"Економіка бізнесу"

### ЗАВДАННЯ на курсову роботу здобувача вищої освіти

\_\_\_\_\_ (Прізвище, ім'я, по батькові)

1. Тема курсової роботи \_\_\_\_\_

2. План курсової роботи \_\_\_\_\_

3. Перелік графічного матеріалу \_\_\_\_\_

4. Термін подання здобувачем вищої освіти завершеної курсової роботи на кафедру \_\_\_\_\_

5. Термін захисту курсової роботи \_\_\_\_\_

6. Дата видачі завдання \_\_\_\_\_

Здобувач вищої освіти \_\_\_\_\_  
(підпис)

Науковий керівник \_\_\_\_\_  
(підпис) \_\_\_\_\_ (Прізвище, ім'я)

Завідувач кафедри \_\_\_\_\_  
(підпис) \_\_\_\_\_ (Прізвище, ім'я)



ДОДАТОК Д

Ф-7.5.1-119

Міністерство освіти і науки України  
Державний торговельно-економічний університет  
Вінницький торговельно-економічний інститут

Кафедра економіки та міжнародних відносин

Рецензія  
на курсову роботу і результат захисту

Здобувача вищої освіти \_\_\_\_\_  
(прізвище, ім'я, по батькові)

\_\_\_\_\_ курсу \_\_\_\_\_ групи \_\_\_\_\_ факультету

Курсова робота з \_\_\_\_\_  
(назва навчальної дисципліни)

Тема \_\_\_\_\_

Реєстраційний № \_\_\_\_\_ дата одержання \_\_\_\_\_ 20 \_\_\_\_ р.

Науковий керівник \_\_\_\_\_  
(вчене звання, прізвище, ініціали)

ЗМІСТ РЕЦЕНЗІЇ

---

---

---

---

---

---

---

---

---

---

Допущено до захисту \_\_\_\_\_ 20 \_\_\_\_ р.

Захист планується о \_\_\_\_\_ 20 \_\_\_\_ р.  
(час)

\_\_\_\_\_ (місце роботи комісії)

\_\_\_\_\_ (підпис наукового керівника)

Курсова робота захищена \_\_\_\_\_ 20 \_\_\_\_ р.

з оцінкою \_\_\_\_\_  
(за шкалою ДТЕУ)

Комісія:

1. \_\_\_\_\_ (підпис) \_\_\_\_\_ (ім'я, прізвище)

2. \_\_\_\_\_ (підпис) \_\_\_\_\_ (ім'я, прізвище)

3. \_\_\_\_\_ (підпис) \_\_\_\_\_ (ім'я, прізвище)

## ДОДАТОК Н

### ЗМІСТ

ВСТУП	3
РОЗДІЛ 1. АНАЛІЗ СТАНУ УПРАВЛІННЯ ОБСЯГОМ ТА АСОРТИМЕНТНОЮ СТРУКТУРОЮ ТОВАРООБОРОТУ ТОВ «АБВГД»	5
РОЗДІЛ 2. ОРГАНІЗАЦІЙНО-ЕКОНОМІЧНА ХАРАКТЕРИСТИКА ТОВ «АБВГД»	10
РОЗДІЛ 3. АНАЛІЗ СТАНУ УПРАВЛІННЯ ОБСЯГОМ ТА АСОРТИМЕНТНОЮ СТРУКТУРОЮ ТОВАРООБОРОТУ ТОВ «АБВГД»	16
РОЗДІЛ 4. ШЛЯХИ ПІДВИЩЕННЯ ЕФЕКТИВНОСТІ УПРАВЛІННЯ ОБСЯГОМ І АСОРТИМЕНТНОЮ СТРУКТУРОЮ ТОВАРООБОРОТУ ТОВ «АБВГД»	22
РОЗДІЛ 5. ПЛАНУВАННЯ ТОВАРООБОРОТУ ТОВ «АБВГД» ЗА ДОПОМОГОЮ КОМП'ЮТЕРНИХ ТЕХНОЛОГІЙ	30
ВИСНОВКИ ТА ПРОПОЗИЦІЇ	35
СПИСОК ВИКОРИСТАНИХ ДЖЕРЕЛ	37
ДОДАТКИ	40

## ПРОДОВЖЕННЯ ДОД. Н

### *Приклад оформлення основної частини курсової роботи*

#### РОЗДІЛ 1

### ТЕОРЕТИЧНІ ЗАСАДИ ПЛАНУВАННЯ ТА УПРАВЛІННЯ АКТИВАМИ ТОРГОВЕЛЬНОГО ПІДПРИЄМСТВА

Для здійснення господарської діяльності кожне підприємство повинно мати певне майно, яке належить йому на правах власності чи володіння. Усе майно, яке належить підприємству і яке відображено на його балансі, називають активами.

Час від часу, принаймні з початку цього століття, починалися спроби дати задовільне визначення активів. Різноманітні автори пропонували різні формулювання - від «того, що подано дебетовим сальдо», до «майбутнього потенційного прибутку» [25, 48, 56]. Наприклад, одна із найпопулярніших на Заході концепцій, подана Американським інститутом бухгалтерів, визначає активи в такий спосіб:

«Активи - це величина, подана дебетовим сальдом, що залишилося або залишиться після закриття рахунків на .....

Отже, .....

Стратегія управління товарооборотом є частиною загального стратегічного плану розвитку торговельного підприємства. Розробка стратегії управління товарооборотом торговельного підприємства здійснюється, виходячи із стратегічної мети діяльності підприємства та .....

## ПРОДОВЖЕННЯ ДОД. Н

### *Приклад побудови рисунків у курсовій роботі*

Процес прийняття управлінських рішень показано на рисунку 1.7.

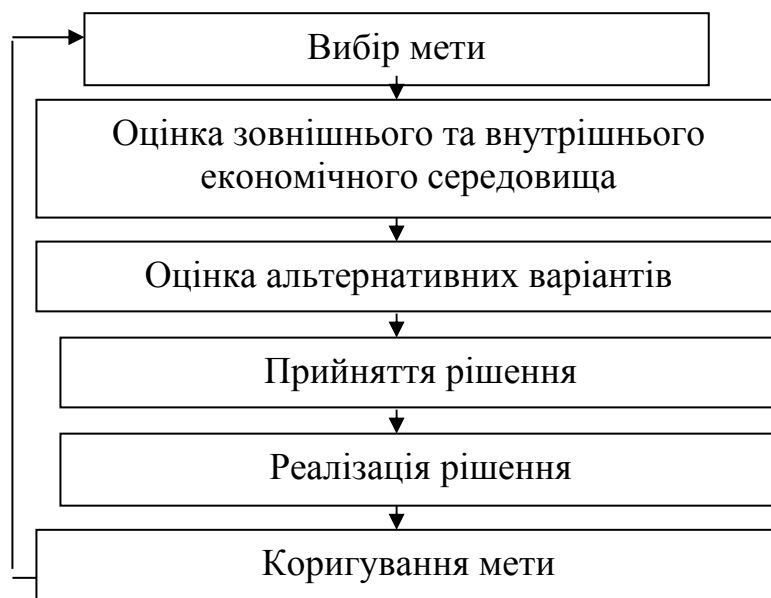


Рисунок 1.7 - Процес прийняття рішень на підприємстві щодо управління активами [11]

### **Оформлення формул**

У процесі аналізу стану та руху дебіторської заборгованості використовуються такі показники:

1) коефіцієнт відволікання оборотних активів у дебіторську заборгованість, який розраховується за такою формулою [21]:

$$K_{\text{вдз}} = \frac{ДЗ}{ОА} \quad (1.8)$$

де  $K_{\text{вдз}}$  - коефіцієнт відволікання оборотних активів у дебіторську заборгованість;

$ДЗ$  - сума дебіторської заборгованості підприємства;

$ОА$  - сума оборотних активів підприємства;

2) .....

## ПРОДОВЖЕННЯ ДОД. Н

### *Приклад побудови таблиць у курсовій роботі*

Для оцінки діяльності ТОВ «АБВГД» проведемо аналіз основних показників фінансової звітності за три роки, використовуючи дані бухгалтерської звітності форму №2 «Звіт про фінансові результати» (Додаток В). Проведені розрахунки оформимо у вигляді табл. 2.1.

Таблиця 2.1 - Аналіз основних показників фінансово-господарської діяльності ТОВ «АБВГД» за 2020-2022 рр.

№ п/п	Показники, тис.грн.	Роки			Абсолютне відхилення, (+/-)		Темп приросту, %	
		2020	2021	2022	2021р. - 2020 р.	2022р. - 2021 р.	2021р. - 2020 р.	2022р. - 2021 р.
1	2	3	4	5	6	7	8	9
1	Чистий дохід від реалізації продукції	49104,3	69427,3	79916	20323	10488,7	41,39	15,11
2	Собівартість реалізованої продукції	51631,3	78114,5	93203	26483,2	15088,5	51,29	19,32
3	Валовий прибуток	-2527,6	-8687,2	-13287	-6159,6	-4599,8	243,69	52,95
4	Інші операційні доходи	3238,5	3622,1	27801	383,6	24178,9	11,84	667,54
5	Адміністративні витрати	4027,4	2592,4	4484	-1435	1891,6	-35,63	72,97
6	Витрати на збут	3	437	2937	434	2500	14466,67	572,08
7	Інші операційні витрати	2305,1	3460,3	2853	1155,2	-607,3	50,11	-17,55
8	Фінансові результати від операційної діяльності	-5624,6	-11554,8	4240	-5930,2	15794,8	105,43	-136,69

## ПРОДОВЖЕННЯ ДОД. Н

Кінець таблиці 2.1

1	2	3	4	5	6	7	8	9
9	Інші фінансові доходи	2,7	7,2	3	4,5	-4,2	166,67	-58,33
10	Інші доходи			160	0	160	-	-
11	Фінансові витрати	457,5	1203,5	2059	746	855,5	163,06	71,08
12	Інші витрати	8,2		23	-8,2	23	-100,00	
13	Фінансові результати від звичайної діяльності до оподаткування	-6087,6	-12751,1	2321	-6663,5	15072,1	109,46	-118,20
14	Податок на прибуток	666,5	-	4	-666,5	4	-100,00	-
15	Чистий прибуток (збиток)	-6754,1	-12751,1	2317	-5997	15068,1	88,79	-118,17

Як видно з аналітичної таблиці чистий дохід протягом 2020 – 2021 років збільшився на 20323 тис. грн., темп приросту склав 41,39%, а у 2023 році відносно 2022 року даний показник збільшився на 10488,7 тис грн., з темпом приросту 15,11%. За аналізований період прослідковується чітка тенденція збільшення .....

### *Оформлення додатків*

#### ДОДАТОК А

Симетрично до тексту назва додатку, нижче сам додаток

Додатки слід позначати послідовно великими літерами української абетки, за винятком літер **Г, Є, З, І, Ї, Й, О, Ч, Ь**.

**СПИСОК ВИКОРИСТАНИХ ДЖЕРЕЛ**

1. Близнюк В. В., Юрик Я. І. Освітньо-кваліфікаційні диспропорції регіонального ринку праці України. *Економіка і прогнозування*. 2019. № 2. С. 101–119.
2. Близнюк В., Яценко Л. Безробіття в Україні: соціально-економічні аспекти. *Україна: аспекти праці*. 2019. № 4. С. 19–26.
3. Бойко М. Д. Трудове право України : навч. посіб. 3-тє вид., перероб. та допов. Київ : Центр учбової літератури, 2018. 392 с.
4. Бурляй А. П., Бурляй О. Л., Смертенюк І. І. Відновлювальна енергетика: соціальний аспект. *Економіка та суспільство*. 2018. № 19. С. 104–109. URL: [http://www.economyandsociety.in.ua/journal/19\\_ukr/17.pdf](http://www.economyandsociety.in.ua/journal/19_ukr/17.pdf).
5. Гайдуцький А. Стратегія повернення українців. Про те, як залучити мігрантів і діаспору до розвитку України. *Дзеркало тижня*. 2019. № 27 груд. С. 11.
6. Перегудова Т. В. Неформальна зайнятість та трудова еміграція як ризики інституційної спроможності пенсійного фонду України. *Інфраструктура ринку*. 2019. № Вип. 31. С. 527–532. URL: [http://www.market-infr.od.ua/journals/2019/31\\_2019\\_ukr/80.pdf](http://www.market-infr.od.ua/journals/2019/31_2019_ukr/80.pdf).
7. Півторак А. А. Оцінювання трансформаційних тенденцій на ринку праці в сільській місцевості. *Економіка АПК*. 2019. № 5. С. 94–105.
8. ....
9. ....

## РЕКОМЕНДОВАНА ЛІТЕРАТУРА

1. Бедринець М., Довгань Л. Фінанси підприємств: навчальний посібник. Київ: Центр учбової літератури, 2021. 292с.
2. Бойчик І. М. Економіка підприємства : підручник. Київ : Кондор, 2016. 378 с.
3. Вачевський М. В., Мадзігон В. М., Прокопенко І. Ф., Левченко Г. Є., Вачевський О. М., Примаченко Н. М. Промисловий маркетинг: формування професійних компетенцій у майбутніх маркетологів : підручник / за ред. М. В. Вачевського. Київ : Кондор, 2021. 486 с.
4. Геращенко О. Економіка. Власний бізнес. Перший крок : навч. посіб. Київ: Фоліо, 2020. 124 с.
5. Гринчуцький В., Карапетян Е., Погріщук Б. Економіка підприємства : навч. посібник. Київ: Центр учбової літератури, 2021. 304с.
6. Детермінанти соціально-економічного розвитку підприємств : [колективна монографія]. Вип.4 / [О. О. Бабицька, С. В. Баилай, В. М. Жмайлов, О. Г. Жмайлова, А. М. Забара, А. О. Ільченко, О. В. Ільченко, Л. І. Калачевська, Т. В. Касьяненко, А. І. Кліпун, І. І. Коблянська та ін.] : за наук. ред. Н. І. Строченко, В. В. Пилипенка, О. М. Ковальової. Суми : Сумський національний аграрний університет, 2018. 344 с.
7. Дмитрієв І.А. Економіка підприємства: навчальний посібник для практичних занять і самостійної роботи студентів вищих навчальних закладів / І.А. Дмитрієв, І.Ю. Шевченко. Харків: ФОП Бровін О.В., 2018. 292 с.
8. Економіка підприємства: збірник тестів і задач / Харченко Т., Шегда А., Сагайдак Ю., Пашнюк Л. Київ: Центр навчальної літератури, 2019. 240с.
9. Економіка підприємства: Навч. посібник / уклад. Н. В. Романченко, Т. В. Кожемякіна, К. В. Пічик. Київ: НАУКМА, 2018. 343 с.
10. Економіка підприємства: навчальний посібник / О.І. Лисак, Л.О. Андрєєва, Л.О.Болтянська .- Мелітополь: Люкс, 2020. 272 с.
11. Економіка підприємства: Навчальний посібник / С.М. Рогач, Н.М. Суліма, Л.М. Степасюк та ін. – 2-ге вид. К. : «ЦП «КОМПРИНТ»». 2018. 392 с.
12. Економіка підприємства: теорія і практикум : навч.-метод. посіб. / [В. І. Блонська, Т. Г. Васильців, С. С. Гринкевич, Н. М. Заярна, Я. Д. Качмарик, О. Ю. Масленніков, Н. Г. Міценко, І. А. Маринич, І. О. Яценко] : за ред. Н. Г. Міценко, О. І. Яценко. Львів : Магнолія 2006, 2021. 688 с.
13. Захарченко В., Меркулов М., Ширяєва Л. Економіка підприємства: практикум. Київ: Центр учбової літератури, 2021. 144с.
14. Іванілов О. Економіка підприємства: нач. посібник. Київ: Центр учбової літератури, 2021. 728с.
15. Кейт Феррацці, Ноель Вейріч, Кіан Гохар Конкуренція в новому світі праці: навч. посіб. Київ: Лабораторія, 2023. 323 с.



16. Конкурентоспроможність підприємства : навч. посіб. / Р. Л. Лупак, Т. Г. Васильців. Львів : Видавництво ЛКА, 2016. 484 с.
17. Конкурентоспроможність підприємства: навчальний посібник / І.А. Дмитрієв, І.М. Кирчата, О.М. Шершенюк. Харків: ФОП Бровін О.В., 2020. 340 с.
18. Петрович Й. М., Прокопишин-Рашкевич Л. М. Економіка і фінанси підприємства : підручник / за заг. ред. Й. М. Петровича. 2-ге вид., стер. Львів : Магнолія 2006, 2021. 406 с. (*Вища освіта в Україні*).
19. Фінанси підприємств: навч. посібник / за ред. Г. Я. Аніловської, І. Б. Висоцької. Львів: ЛьвДУВС, 2018. 440 с.
20. Фінанси підприємств: навчальний посібник / [Ситник Н. С., Смолінська С.Д., Ясіновська І.Ф.]; за заг. ред. Н. С. Ситник.- Львів: ЛНУ імені Івана Франка, 2020. - 402 с.
21. Фінанси підприємств: підручник / В. В. Сокурєнко, Д. В. Швець, С. М. Бортник, С. О. Ткаченко ; за заг. ред. В. В. Сокурєнка. – 2-ге вид., допов. та перероб. – Харків : ХНУВС, 2022. – 292 с.
22. Яркіна Н. М. Економіка підприємства : навч. посіб. 2-ге вид., перероб. і допов. Київ : Ліра-К, 2020. 596 с.